



STRATEGIA ROZWOJU GMINY RADWANICE NA LATA 2024-2030

SPIS TREŚCI

WSTĘP.....	4
I. WNIOSKI Z DIAGNOZY STRATEGICZNEJ GMINY RADWANICE	6
I.1. Wymiar społeczny	7
I.1.1 Sytuacja demograficzna.....	7
I.1.2 Pomoc społeczna	7
I.1.3 Edukacja.....	7
I.1.4 Bezpieczeństwo	8
I.1.6 Sport	8
I.1.7 Ochrona zdrowia	8
I.1.8 Działalność organizacji pozarządowych.....	9
I.1.9 Wnioski z diagnozy w wymiarze społecznym	9
I.2. Wymiar gospodarczy	10
I.2.1 Aktywność zawodowa mieszkańców.....	10
I.2.2 Rolnictwo	10
I.2.3 Podmioty gospodarcze	10
I.2.4 Turystyka	11
I.2.5 Wnioski z diagnozy w wymiarze gospodarczym.....	11
I.3. Wymiar przestrzenny	12
I.3.1 Walory kulturowe i przyrodnicze	12
I.3.2 Infrastruktura techniczna	12
I.3.3 Stan środowiska.....	12
I.3.4 Wnioski z diagnozy w wymiarze przestrzennym	12
II.1. Plan rozwoju gminy	14
II.2. Obszar strategicznej interwencji w ujęciu lokalnym	19
II.3. Obszary strategicznej interwencji w ujęciu regionalnym określone w Strategii Rozwoju Województwa Dolnośląskiego 2030 uchwalonej w dniu 20 września 2018 r., wraz z zakresem planowanych działań.....	28
II.4. Model przestrzenno-funkcjonalny wraz z ustaleniami i zaleceniami dotyczącymi prowadzenia polityki przestrzennej.....	28
II.4.1 Struktura sieci osadniczej wraz z rolą i hierarchią jednostek osadniczych	28
II.4.2 System powiązań przyrodniczych.....	31
II.4.3 Główne korytarze i elementy sieci transportowych, w tym pieszych i rowerowych	32
II.4.4 Główne elementy infrastruktury technicznej i społecznej.....	32

II.4.5 Ustalenia i rekomendacje w zakresie ochrony środowiska i jego zasobów, w tym ochrony powietrza, przyrody i krajobrazu.....	35
II.4.7 Ustalenia i rekomendacje w zakresie kierunków zmian w strukturze zagospodarowania terenów, w tym określenia szczególnych potrzeb w zakresie nowej zabudowy mieszkaniowej..	40
II.4.10 Ustalenia i rekomendacje w zakresie kierunków rozwoju systemów komunikacji, infrastruktury technicznej i społecznej.....	42
II.4.11 Ustalenia i rekomendacje w zakresie zasad lokalizacji urządzeń wytwarzających energię o mocy zainstalowanej przekraczającej 500 kW	47
II.4.12 Ustalenia i rekomendacje w zakresie lokalizacji przedsięwzięć mogących znacząco oddziaływać na środowisko.....	47
II.4.13 Ustalenia i rekomendacje w zakresie kształtowania rolniczej i leśnej przestrzeni produkcyjnej.....	47
II.4.14 Ustalenia i rekomendacje w zakresie kształtowania zagospodarowania przestrzennego na obszarach zdegradowanych i obszarach rewitalizacji oraz obszarach wymagających przekształceń, rehabilitacji, rekultywacji lub remediacji.....	48
II.4.15 Kierunki rozwoju sieci wodno-kanalizacyjnej.....	49
III. WDRAŻANIE STRATEGII	61
III.1. System realizacji strategii, w tym wytyczne do sporządzania dokumentów wykonawczych ...	61
III.2. Ramy finansowe realizacji Strategii.....	74
SPIS TABEL	76
SPIS RYSUNKÓW	76

WSTĘP

Władze samorządowe stoją przed koniecznością skutecznego rozwiązywania różnorodnych problemów społecznych czy gospodarczych, uwzględniając warunki otoczenia zewnętrznego. Poza koncentrowaniem się na bieżącej działalności i reagowaniem na aktualne wydarzenia, kluczowe jest stawianie długoterminowych celów i dążenie do ich realizacji. Strategia stanowi zbiór tych celów oraz służących ich realizacji kierunków działań. Zawiera wytyczne do opracowania innych dokumentów programowych, dotyczących różnych polityk publicznych, służących realizacji zadań własnych samorządu gminnego. Jest dokumentem strategicznym gminy najwyższej rangi, przez co pozostałe dokumenty gmin (jak strategię rozwiązywania problemów społecznych, programy opieki nad zabytkami, itp.) powinny pozostawać w zgodzie z nią oraz wzmacniać realizowane przez nią cele i kierunki rozwoju. Jednocześnie Strategia jest zgodna z obowiązującymi dokumentami wyższego rzędu, jak strategia rozwoju województwa, powiatu oraz Krajowa Strategia Rozwoju Regionalnego.

Długi horyzont czasowy sprawia, że w okresie obowiązywania dokumentu może nastąpić zmiana osób sprawujących władzę wykonawczą i uchwałodawczą w gminie. Dlatego tak ważne jest, by strategia sporządzana była poza podziałami politycznymi i zawierała ramy dla przedstawicieli władz samorządowych niezależnie od opcji politycznej (jednocześnie pozwalając na elastyczne reagowanie w kontekście zmian zachodzących w otoczeniu społecznym, gospodarczym, prawnym, itp.).

Niniejszy dokument spełnia powyższe założenia, bowiem powstawał przy aktywnym udziale mieszkańców (reprezentujących różne grupy interesariuszy: przedstawicieli władz samorządowych, organizacji społecznych, przedsiębiorców, sołtysów, młodzieży, seniorów itd.), a także niezależnych ekspertów. Pierwsze spotkanie odbyło się 15 września 2023 r. W jego trakcie zgromadzone osoby pracowały nad analizą mocnych i słabych stron, a także szans i zagrożeń dla gminy. Następnie wypracowały szereg kierunków działań w sferze społecznej, gospodarczej i przestrzennej. Drugie spotkanie miało miejsce 6 października 2023 r. Uczestnicy zostali poproszeni najpierw o określenie potrzeb (braki odczuwane przez konkretne osoby lub osoby reprezentujące różne grupy) oraz problemów. Swoje propozycje zapisywali na flipchartach, a prowadzący spotkanie na podstawie tych zapisów tworzyli propozycje przedsięwzięć, jakie powinny zostać zrealizowane w gminie w kolejnych latach. Ostatecznie uczestnicy zostali połączeni w 4 grupy, zajmujące się odpowiednio: rozwojem gospodarczym gminy, przestrzennym, społecznym (w ujęciu projektów „miękkich”) oraz infrastruktury społecznej. Każda z grup otrzymała karty z wypisanymi kierunkami działań. Zadanie polegało na zhierarchizowaniu tych zadań, odrzuceniu takich, które jednak uznano za zbędne, modyfikacji lub dodaniu nowych. Wyniki obu warsztatów strategicznych stanowiły podstawę dla opracowania strategii.

Prace nad Strategią rozpoczęły się na podstawie uchwały nr LII/374/23 Rady Gminy Radwanice z dnia 30 maja 2023 r. w sprawie określenia szczegółowego trybu i harmonogramu opracowania projektu „Strategii Rozwoju Gminy Radwanice na lata 2024–2030”, w tym trybu konsultacji.

Pierwszy etap prac objął przygotowanie diagnozy strategicznej gminy, uwzględniającej trzy wymiary: społeczny, gospodarczy i przestrzenny (obejmujący zagadnienia środowiskowe). Diagnoza opierała się przede wszystkim na ogólnodostępnych danych statystycznych oraz analizie innych dokumentów strategicznych, które posiada gmina Radwanice, w tym raportów o stanie gminy. Dane do analizy uwzględniały okres ostatnich 5 lat, który pozwala na wychwycenie trendów i tendencji, choć oczywiście obraz zaburzyła epidemia COVID-19.

W drugim etapie przystąpiono do opracowania strategii, która uwzględniała wyniki warsztatów strategicznych oraz diagnozy. Kształt niniejszego dokumentu wynika z obowiązujących przepisów prawa, w szczególności ustawy z dnia 8 marca 1990 r. o samorządzie gminnym (t.j. Dz.U. z 2024 poz. 609), zgodnie z którą Strategia musi zawierać następujące elementy:

- 1) wnioski z diagnozy;
- 2) cele strategiczne rozwoju w wymiarze społecznym, gospodarczym i przestrzennym;
- 3) kierunki działań podejmowanych dla osiągnięcia celów strategicznych;
- 4) oczekiwane rezultaty planowanych działań, w tym w wymiarze przestrzennym oraz wskaźniki ich osiągnięcia;
- 5) model struktury funkcjonalno-przestrzennej gminy;
- 6) ustalenia i rekomendacje w zakresie kształtowania i prowadzenia polityki przestrzennej w gminie;
- 7) obszary strategicznej interwencji określone w strategii rozwoju województwa, o której mowa w art. 11 ust. 1 ustawy z dnia 5 czerwca 1998 r. o samorządzie województwa, wraz z zakresem planowanych działań;
- 8) obszary strategicznej interwencji kluczowe dla gminy, jeżeli takie zidentyfikowano, wraz z zakresem planowanych działań;
- 9) system realizacji strategii, w tym wytyczne do sporządzania dokumentów wykonawczych;
- 10) ramy finansowe i źródła finansowania.

I. WNIOSKI Z DIAGNOZY STRATEGICZNEJ GMINY RADWANICE

Gmina wiejska Radwanice leży w północnej części województwa dolnośląskiego i północno-zachodniej części powiatu polkowickiego. Graniczy z gminami: Gaworzyce, Przemków, Chocianów i Polkowice z powiatu polkowickiego oraz gminami: Jerzmanowa i Żukowice z powiatu głogowskiego. Jej powierzchnia wynosi 8424 ha.

Obszar gminy jest podzielony na 13 sołectw: Buczyna, Strogoborzyce, Drożów, Drożyna, Jakubów, Kłębanowice, Lipin, Łagoszów Wielki (z kolonią Dobromil), Nowy Dwór, Nowa Kuźnia (z kolonią Teodorów), Przesieczna (z przysiółkiem Borów), Radwanice oraz Sieroszowice (z kolonią Ułanów).



Rysunek 1 Gmina Radwanice na tle powiatu polkowickiego.

Źródło: <http://www.gminy.pl/powiaty/20.html> [dostęp: 7.06.2023 r.]

Niniejszy rozdział zawiera wnioski z diagnozy sytuacji gminy Radwanice w sferze społecznej, gospodarczej i przestrzennej, stanowiącej odrębne opracowanie zgodnie z zapisami art. 10a ust. 1 ustawy z dnia 6 grudnia 2006 roku o zasadach prowadzenia polityki rozwoju (t.j. Dz. U. z 2024 r. poz. 324). Diagnoza przygotowana została w oparciu o dane statystyczne z Banku Danych Lokalnych GUS, raporty o stanie gminy oraz dane gromadzone przez Urząd Gminy i jego jednostki organizacyjne. Do analizy wykorzystano dane z ostatnich 5 lat, aby dało się wychwycić trendy występujące w poszczególnych politykach publicznych. W Strategii Rozwoju

Gminy Radwanice zawarto wnioski płynące z diagnozy wymiarze społecznym, gospodarczym i przestrzennym, zgodnie z art. 10e ust. 3 ustawy z dnia 8 marca 1990 roku o samorządzie gminnym.

I.1. Wymiar społeczny

I.1.1 Sytuacja demograficzna

Gmina w ostatnich latach zyskuje na atrakcyjności jako miejsce do życia, wbrew tendencjom spadkowym występującym w powiecie polkowickim czy województwie dolnośląskim. Szczególnie istotna jest jako miejsce zamieszkania dla dotychczasowych mieszkańców sąsiednich miast, tworzących Legnicko-Głogowski Obszar Funkcjonalny. Rośnie jednak także liczba zameldowań osób, które dotychczas mieszkały we wsiach, co może świadczyć o dobrym wizerunku infrastruktury gminnej i usług publicznych w okolicznych jednostkach. Mimo osiedlania się nowych mieszkańców, gmina nie jest w stanie uchronić się przed zjawiskiem o szerszym zasięgu, jakim jest starzenie się społeczeństwa. Towarzyszy mu ponadto spadek liczby młodszych mieszkańców, do 34. roku życia. To powoduje, że konieczne będzie skierowanie oferty usług społecznych zarówno do najmłodszych mieszkańców (aby obecni i przyszli rodzice dostrzegali korzyść z zamieszkania na terenie gminy), jak i do starszych, którzy wymagają specyficznego wsparcia.

I.1.2 Pomoc społeczna

Zadania z zakresu pomocy społecznej realizuje w gminie Gminny Ośrodek Pomocy Społecznej w Radwanicach. W gminie zauważalny jest spadek liczby osób korzystających ze wsparcia tej jednostki, co wynika z pewnością ze zmian kryteriów dochodowych, ale także faktu stosunkowo niskiego bezrobocia i wysokich zarobków. Ciągłe jednak to ubóstwo i bezrobocie są najczęstszymi powodami udzielania wsparcia, co pokazuje, że są osoby, które prawdopodobnie przez długi czas żyją bez pracy i z niskimi dochodami. Co również istotne, wśród korzystających z pomocy coraz więcej jest osób z niepełnosprawnościami oraz długotrwałą lub ciężką chorobą. To istotne, bowiem wymaga od gminy stworzenia oferty specjalistycznych usług, a także dostosowania gminnej infrastruktury do potrzeb i możliwości tych osób. Efektywne wsparcie będzie ponadto wymagało szerokiej współpracy różnych grup specjalistów, nie tylko spośród pracowników samorządowych.

I.1.3 Edukacja

Sieć przedszkoli i szkół podstawowych jest wystarczająca do obsługi potrzeb edukacyjno-wychowawczych. Wyposażenie szkół pozwala na prowadzenie zajęć wykorzystujących nowe technologie i odpowiadających na współczesne wymagania względem pracowników. Jednak modernizacji wymaga infrastruktura placówek oświatowych. Ponadto obserwuje się w gminie spadek współczynnika skolaryzacji, który może świadczyć o tym, że rośnie liczba uczniów, którzy choć mieszkają na terenie gminy, to są dowożeni przez opiekunów do sąsiednich miast (np. wspólne dojazdy do pracy i szkoły). Ale może też świadczyć to o słabszej ocenie poziomu

nauczania w gminie niż w jednostkach ościennych (mimo lepszych średnio wyników osiąganych przez uczniów z terenu gminy na egzaminie ósmoklasisty). Dlatego też należy skoncentrować wysiłki na poprawie infrastruktury oświatowej oraz dostępu do wysokiej jakości, odpowiadających preferencjom uczniów i ich opiekunów oferty edukacyjnej.

I.1.4 Bezpieczeństwo

Wskaźniki dotyczące liczby popełnionych i wykrytych przestępstw nie są pozytywne. Niskie poczucie bezpieczeństwa wśród mieszkańców potwierdzały również wyniki warsztatów strategicznych. Jest to bolączka wielu gmin wiejskich, które w przypadku popełnienia wykroczenia czy przestępstwa muszą oczekiwać na przybycie patrolu policyjnego z innej gminy. Dlatego należy podejmować starania, aby teren gminy był obsługiwany przez większą liczbę patroli, np. w formie dotowania obsługującej gminę jednostki policji. Zdecydowanie lepiej wygląda sytuacja z bezpieczeństwem pożarowym, na co duży wpływ ma regularne wsparcie jednostek OSP z terenu gminy. Działanie to należy kontynuować, bowiem OSP to nie tylko podmioty skoncentrowane na walce z zagrożeniem pożarowym, ale również ważni kreatorzy lokalnego życia społecznego.

I.1.5 Kultura

Liczba instytucji kultury jest wystarczająca, aby obsłużyć gminę. Dzięki budowie nowego obiektu Domu Kultury możliwe będzie bardziej efektywne realizowanie misji jednostki i poszerzenie jej oferty. Po zmniejszeniu aktywnego uczestnictwa i zainteresowania usługami kulturalnymi w czasie pandemii i bezpośrednio po niej, rośnie chęć korzystania z oferty kulturalnej. Jej wysoka jakość oraz zróżnicowanie może zaś stanowić ważny walor i jeden z elementów podejmowania decyzji o zamieszkaniu na terenie gminy.

I.1.6 Sport

Infrastruktura sportowa gminy jest rozwinięta, jednak w dużym stopniu skoncentrowana wokół piłki nożnej, co wpływa również na charakter działających klubów sportowych. Dane statystyczne pokazują, że udaje się w ten sposób zaktywizować przede wszystkim mężczyzn. Jednocześnie organizowane imprezy sportowe pokazują, że ambicją gminy jest promowanie i angażowanie mieszkańców w różnorodne dziedziny aktywności fizycznej. Rozmowy z mieszkańcami w trakcie warsztatów strategicznych pokazują również, że oczekują oni bardziej zróżnicowanej oferty sportowo-rekreacyjnej, z której mogłaby skorzystać większa liczba osób – w różnym wieku, płci czy o różnym stanie zdrowia.

I.1.7 Ochrona zdrowia

Dostęp do podstawowej opieki zdrowotnej można określić w gminie Radwanice jako wystarczający. Położenie przy szlakach komunikacyjnych oraz w niewielkiej odległości od dolnośląskich i lubuskich ośrodków miejskich sprawia, że również dostępność specjalistycznej opieki medycznej jest dobra, choć problem pojawia się dla osób niezmotoryzowanych. Aby

jednak gmina pozostawała nadal atrakcyjnym miejscem do zamieszkania oraz zapewniała odpowiednią opiekę starszym mieszkańcom, niezbędne jest rozwijanie dostępu do usług medycznych, w zakresie rehabilitacji oraz profilaktyki zdrowotnej.

I.1.8 Działalność organizacji pozarządowych

Aktywność mieszkańców w organizacjach pozarządowych mierzona liczbą tych podmiotów jest znaczna. Zakres ich działalności określony w zapisach statutowych wskazuje na spore zróżnicowanie, choć należy pamiętać, że fakt zarejestrowania organizacji na terenie gminy nie oznacza jednocześnie, iż działa ona na tym obszarze. Gmina współpracuje z nimi, przekazując informacje o dostępnych możliwościach wsparcia i wydarzeniach dla „trzeciego sektora”, a także organizując konkursy na realizację zadań publicznych. Jednak organizacje wskazują na potrzebę wsparcia merytorycznego, co wydaje się istotnym postulatem, bowiem mogłyby rozwinąć współpracę z gminą i przenieść ją na wyższy poziom, kiedy to organizacje wypełniają bardziej skomplikowane zadania samorządu.

I.1.9 Wnioski z diagnozy w wymiarze społecznym

Mocne strony	Słabe strony
<ul style="list-style-type: none"> ● wzrost liczby mieszkańców gminy, w tym wzrost liczby osób w wieku przedprodukcyjnym, ● aktywne służby pomocy społecznej, świadczące zróżnicowane wsparcie potrzebującym, ● dobrze wyposażone placówki oświatowe, oferujące bogatą ofertę zajęć dla uczniów, ● bardzo dobre wyniki nauczania (egzamin 8-klasisty), ● duża liczba wyposażonych OSP, ● nowoczesna baza lokalowa i oferta instytucji kultury, ● bogata i zróżnicowana oferta wydarzeń sportowych i kulturalnych, ● rozwinięta infrastruktura sportowa, ● działalność lokalnych artystów, ● dostęp do podstawowej opieki zdrowotnej oraz wsparcie dostępu m.in. do programów profilaktycznych, ● duża liczba organizacji pozarządowych i KGW, ● dobry stan i wyposażenie świetlic wiejskich 	<ul style="list-style-type: none"> ● spadek przyrostu naturalnego, ● wzrost liczby osób w wieku poprodukcyjnym o 1/5, ● spadek liczby mieszkańców między 25 a 34 r.ż., ● problemy ubóstwa, niepełnosprawności i długotrwałej lub ciężkiej choroby, ● wysoki udział jednoosobowych gospodarstw domowych korzystających z pomocy społecznej, ● niski w stosunku do powiatu i województwa oraz spadający współczynnik skolaryzacji, ● część infrastruktury oświatowej wymagająca modernizacji, ● niski poziom zróżnicowania możliwych do uprawiania dziedzin sportu, ● wzrost poziomu przestępczości i niski poziom wykrywalności
Szanse	Zagrożenia
<ul style="list-style-type: none"> ● bliskość drogi ekspresowej S3, 	<ul style="list-style-type: none"> ● odpływ młodych mieszkańców do okolicznych, większych miejscowości posiadających bardziej atrakcyjną ofertę

<ul style="list-style-type: none"> ● bliskość większych ośrodków miejskich (Wrocław, Polkowice, Lubin, Głogów, Nowa Sól), ● napływ nowych mieszkańców, ● wzrost popularności stylu życia „slow life”, ● aktywność lokalnych władz w pozyskiwaniu różnego typu funduszy na realizację zadań w obszarze społecznym, ● współpraca z różnymi instytucjami i podmiotami, również spoza terenu gminy 	<p>(pracy, mieszkaniową, spędzania wolnego czasu),</p> <ul style="list-style-type: none"> ● spadek stopy życiowej społeczeństwa, ● niska motywacja do integracji i zaangażowania w sprawy gminy, ● starzenie się społeczeństwa, ● pomoc społeczna w niektórych przypadkach wpływająca demotywująco na chęć podejmowania pracy zawodowej i samodzielnego funkcjonowania, ● zmniejszenie środków finansowych do budżetów samorządów terytorialnych, ● niestabilne i często zmieniające się uregulowania prawne, w tym zwłaszcza finansowe
---	---

I.2. Wymiar gospodarczy

I.2.1 Aktywność zawodowa mieszkańców

Na terenie gminy Radwanice następuje dynamiczny spadek liczby bezrobotnych. Niepokoić może zjawisko wysokiego udziału kobiet wśród osób nieposiadających zatrudnienia. Wynika to z pewnością z charakteru rynku pracy, na którym dominują podmioty związane z KGHM-em. Ponadto pewien problem może stanowić brak zapewnionej opieki nad osobami starszymi lub z różnymi chorobami, co powoduje, że najczęściej opiekę taką przejmują kobiety.

I.2.2 Rolnictwo

Jakość rolniczej przestrzeni produkcyjnej pod względem przydatności gleb do produkcji rolnej jest raczej niska, ponad połowę stanowią bowiem gleby klasy V, choć oczywiście sytuacja jest zróżnicowana w zależności od lokalizacji (najkorzystniejsze warunki dla rozwoju rolnictwa występują w północnej części gminy). W strukturze gospodarstw rolnych dominują te najmniejsze, o powierzchni do 5 ha. Jednocześnie stosunkowo wysoki, prawie 20-procentowy, jest udział gospodarstw dużych, ponad 50-hektarowych.

I.2.3 Podmioty gospodarcze

Liczba podmiotów gospodarczych systematycznie rośnie, a dynamika tego wzrostu jest lepsza niż w powiecie i tylko nieznacznie słabsza niż w województwie. Przeważają wśród nich małe podmioty, zatrudniające do 9 osób, w tym jednoosobowe działalności gospodarcze. Jest to mniej korzystne niż obecność dużych podmiotów, które oferują bardziej stabilne zatrudnienie, nierzadko wyższe wynagrodzenia oraz większe możliwości rozwoju w ramach firmy. Z tego względu gmina powinna prowadzić działania zmierzające do stworzenia warunków funkcjonowania na swoim terenie dużych firm, np. w postaci strefy aktywności gospodarczej.

I.2.4 Turystyka

Przez teren gminy przebiegają szlaki turystyczne, przede wszystkim długodystansowe. Należy jednak mieć na uwadze, że warunki przyrodnicze czy kulturowe nie tworzą znacznego potencjału turystycznego. Gmina może stać się miejscem uprawiania turystyki aktywnej, dla rowerzystów czy jeżdżących konno. Kontynuacja organizowanych dotychczas imprez kulturalnych czy sportowych może przyczynić się do odwiedzania gminy w związku z tymi wydarzeniami. Jednak z pewnością nie daje to szansy na rozwinięcie np. działalności gospodarczych w branży turystycznej czy okołoturystycznych.

I.2.5 Wnioski z diagnozy w wymiarze gospodarczym

Mocne strony	Słabe strony
<ul style="list-style-type: none">wzrost aktywności gospodarczej,dominacja małych podmiotów gospodarczych,bliskość KGHM i powiązanych z nią firm,niski poziom bezrobocia,gęsta sieć drogowa,stosunkowo duża liczba dużych gospodarstw rolnych (w porównaniu z innymi podobnymi gminami),złoża kopalin, głównie rud miedzi,walory kulturowe (głównie obiekty sakralne) oraz szlaki biegnące przez teren gminy,rozwinięta turystyka konna (oraz działania na rzecz jej rozwoju),wydarzenia kulturalne i sportowe, przyciągające osoby spoza gminy	<ul style="list-style-type: none">brak dużych podmiotów gospodarczych,wysoki udział bezrobotnych kobiet oraz osób pozostających bez zatrudnienia od ponad roku,słaba jakość gleb,przeważająca liczba małych gospodarstw rolnych,brak bazy noclegowej,niski poziom rozwoju turystyki lokalnej
Szanse	Zagrożenia
<ul style="list-style-type: none">wsparcie rozwoju MMŚP (środki pomocowe),współpraca z sąsiednimi samorządami i organizacjami pozarządowymi,wzrost popularności turystyki lokalnej, krótkoterminowej i aktywnej,nowa perspektywa finansowa 2021–2027, umożliwiająca wsparcie dla działalności gospodarczej	<ul style="list-style-type: none">ograniczone środki zewnętrzne, np. unijne, krajowerosnące koszty prowadzenia działalności gospodarczej,niekorzystne przepisy prawa i polityka podatkowa utrudniająca rozwój działalności gospodarczej,brak wypracowanych skutecznych narzędzi wsparcia w przypadku utrzymujących się skutków pandemii COVID-19 i innych wydarzeń o charakterze światowym,gwałtowne zjawiska pogodowe, niszczące uprawy,spowolnienie gospodarcze, kryzys finansowy

I.3. Wymiar przestrzenny

I.3.1 Walory kulturowe i przyrodnicze

Na terenie gminy znajdują się 144 nieruchomości zabytkowe, w tym przede wszystkim pałace, dwory, kościoły. Część z nich funkcjonuje jako obiekty mieszkalne. Nie stanowią waloru, który mógłby przyciągać na teren gminy turystów. Podobna sytuacja ma miejsce w przypadku przyrody, tj. głównie: lasów, użytków rolnych i zielonych, zieleni urządzonej lub zadrzewień.

I.3.2 Infrastruktura techniczna

Gminę Radwanice cechuje rozbudowana sieć drogową, a istotnym elementem - z punktu widzenia dojazdów do pracy czy lokowania firm - jest zlokalizowany na jej terenie węzeł w ciągu drogi ekspresowej S3. Bardzo dobrze należy ocenić także dostęp do sieci wodociągowej czy kanalizacji (choć wskaźnik skanalizowania jest niższy niż zwodociągowania, co generalnie charakteryzuje gminy wiejskie). Analiza systemu gospodarki odpadami nie jest możliwa w odniesieniu do gminy, ponieważ obsługę zapewnia w tym zakresie Związek Gmin Zagłębia Miedziowego. Niepokojący jest spadający wskaźnik przygotowania do ponownego wykorzystania i recyklingu odpadów komunalnych. Liczbę mieszkań komunalnych czy socjalnych należy uznać za zadowalającą, natomiast warto w kolejnych latach podjąć starania na rzecz przygotowania terenów pod zabudowę mieszkaniową wielorodzinną.

I.3.3 Stan środowiska

W pobliżu dróg S3, DK12 czy DW298 problem stanowi hałas drogowy związany z dużym natężeniem ruchu samochodów. Nasilony hałas występuje także w bezpośrednim sąsiedztwie szybu kopalnianego czy w Jakubowie – w związku z obsługą przez pojazdy ciężarowe i maszyny obiektu unieszkodliwiania odpadów wydobywczych. Te same miejsca – wraz z budynkami mieszkalnymi wyposażonymi w przestarzałe źródła ciepła – przyczyniają się także do zagrożenia jakości powietrza w gminie. Ponieważ stan środowiska coraz częściej staje się ważnym elementem podejmowania decyzji o miejscu do zamieszkania, istotne będzie, aby gmina inwestowała w odnawialne źródła energii czy też promowała błękitno-zieloną infrastrukturę, która stanowi wsparcie w przystosowaniu infrastruktury gminnej do zmian klimatu.

I.3.4 Wnioski z diagnozy w wymiarze przestrzennym

Mocne strony	Słabe strony
<ul style="list-style-type: none">• prawie pełne zwodociągowanie gminy,• stosunkowo wysoki (w porównaniu z innymi gminami wiejskimi) poziom skanalizowania gminy,• dostęp do sieci gazowej,	<ul style="list-style-type: none">• niepełne skanalizowanie części gminy,• część gminnych lokali mieszkalnych wymagająca modernizacji,• wysoka emisja pyłów pochodząca z domowych kotłowni,

<ul style="list-style-type: none"> • gęsta sieć drogowa, w tym droga ekspresowa S3, • dobra jakość dróg, • stosunkowo czyste środowisko, • zinwentaryzowane środowisko przyrodnicze – wyznaczone tereny i obiekty prawnie chronione, • dostępność terenów pod budownictwo mieszkaniowe, • bogaty zasób obiektów zabytkowych 	<ul style="list-style-type: none"> • zanieczyszczenie liniowe powietrza oraz zwiększony hałas w pobliżu drogi S3 oraz DK 12, • hałas w pobliżu szybów KGHM
Szanse	Zagrożenia
<ul style="list-style-type: none"> • wzrost popularności turystyki lokalnej, • utworzenie ścieżek rowerowych o znaczeniu turystycznym oraz jako uzupełnienie sieci transportowej, • ułatwienie dostępu do środków na inwestycje związane z OZE 	<ul style="list-style-type: none"> • gwałtowne, nagłe zjawiska pogodowe, • większa popularność/znajomość i lepsza promocja innych atrakcji turystycznych, spoza terenu gminy, • bliskość zakładów, w których występuje ryzyko wystąpienia poważnej awarii

II. KIERUNKI ROZWOJU GMINY RADWANICE

II.1. Plan rozwoju gminy

Planowanie rozwoju gminy, kierunków jej rozwoju w każdym z trzech wymiarów: społecznym, gospodarczym oraz przestrzennym (obejmującym zagadnienia środowiskowe) stanowi kluczowy element programowania rozwoju na kolejne lata. Zgodnie z najlepszą praktyką uspołeczniania strategii w wyniku prac warsztatowych z lokalną społecznością zostały wypracowane cele strategiczne w wyżej wymienionych trzech obszarach oraz przypisane im cele operacyjne i kierunki działań planowanych do podjęcia dla osiągnięcia celów strategicznych. Przedmiotowe cele wynikają bezpośrednio z przyjętej wizji rozwoju i stanowią odpowiedź na główne wyzwania, przed którymi stoi gmina. Zgodnie z założeniami, ich realizacja powinna prowadzić do poprawy poziomu rozwoju gospodarczego i standardu życia lokalnej społeczności. W najbliższej perspektywie przeważać będą działania stanowiące kontynuację dotychczasowej polityki rozwojowej gminy, tj. zwiększanie poprawy poziomu życia ludności oraz niwelowanie luki infrastrukturalnej i łagodzenie innych niekorzystnych zjawisk, które mogłyby hamować rozwój gminy w przyszłości.

Zaprezentowane cele i kierunki działań gminy Radwanice są konsekwencją zidentyfikowanych wyzwań rozwojowych. Tworzą one spójny i wzajemnie uzupełniający się układ, w którym efekty jednych celów generują i wzmacniają efekty realizacji innych. Podstawową ideą jest wykorzystanie potencjałów rozwojowych, modernizacja gospodarki lokalnej, innowacyjność oraz poprawa jakości życia mieszkańców. Podkreślić należy, iż dotychczasowy rozwój gminy, zgodny z założeniami Strategii Rozwoju Gminy Radwanice na lata 2015-2023, doprowadził do poprawy sytuacji gminy w sferze społecznej, gospodarczej i przestrzennej. Podniósł znacząco warunki życia pod względem infrastruktury oraz oferty edukacyjnej czy spędzania czasu wolnego, czego dowodem jest m.in. rosnąca migracja nowych mieszkańców. Z tego względu zaprezentowany poniżej plan rozwoju gminy ma przede wszystkim podtrzymywać osiągnięty już poziom życia i gospodarowania w gminie Radwanice, dodatkowo rozwijając najważniejsze sfery, tj. usługi społeczne i rozwijać niezbędną do ich realizacji infrastrukturę.

Należy pamiętać, że poniższe kierunki działań gminy Radwanice nie wyczerpują wszystkich zadań, jakie leżą w gestii samorządów gminnych i koncentrują się na tych, które wzajemnie się uzupełniają i pozwolą osiągnąć pozytywne efekty związane z rozwojem gminy w sferze społecznej, gospodarczej i przestrzennej.

Poniższe kierunki wynikają z misji i wizji dla gminy Radwanice, które brzmią następująco:

MISJA

**HARMONIJNY ROZWÓJ GMINY RADWANICE UWZGLĘDNIAJĄCY PARTYCYPACJĘ
MIESZKAŃCÓW W BUDOWANIU LEPSZEJ PRZYSZŁOŚCI**

WIZJA

**GMINA RADWANICE TO PRZYJAZNA I ATRAKCYJNA PRZESTRZEŃ DO ŻYCIA ZAPEWNIAJĄCA
MIESZKAŃCOM ROZWÓJ I SAMODOSKONALENIE ORAZ WSPIERAJĄCA GRUPY
POTRZEBUJĄCE**

WYMIAR SPOŁECZNY

Cel strategiczny I – Rozwój lokalnego kapitału społecznego

Cel operacyjny I Społecznie zaangażowani mieszkańcy

- 1) rozwój współpracy z organizacjami pozarządowymi przede wszystkim skoncentrowany na wsparciu merytorycznym;
- 2) wspieranie lokalnych społeczności w ich działaniach przede wszystkim poprzez promocję ich działań, wsparcie merytoryczne, sprzętowe czy udostępnianie sal;
- 3) zwiększanie poziomu włączania mieszkańców w procesy decyzyjne i planistyczne w gminie, np. dotyczące sposobów zagospodarowania przestrzeni publicznych, poprzez organizowanie konsultacji społecznych w atrakcyjnych i aktywizujących formach;
- 4) działania mające na celu pobudzenie aktywności społecznej – kształcenie liderów, edukacja obywatelska, warsztaty i szkolenia z zakresu partycypacji społecznej;
- 5) organizacja integracyjnych pikników (międzypokoleniowych, integrujących) przy bezpośrednim zaangażowaniu mieszkańców;
- 6) organizacja „czynów społecznych”, angażujących lokalną społeczność we wspólne działania na rzecz gminy;
- 7) współpraca z młodzieżą przy realizacji działań gminy w szczególności skierowanych do młodych ludzi;
- 8) działania zmierzające do stworzenia na terenie gminy miejsc koncentrujących aktywność młodzieży.

Cel operacyjny II Wzmocnienie systemu usług społecznych

- 1) rozwój specjalistycznych usług medycznych poprzez budowę przychodni i zatrudnienie lekarzy specjalistów;

- 2) tworzenie i realizacja programów polityki zdrowotnej;
- 3) rozwój usług w zakresie srebrnej gospodarki, takich jak usługi opieki domowej dla seniorów;
- 4) rozwój usług rehabilitacji zdrowotnej;
- 5) podjęcie starań na rzecz umożliwienia korzystania przez opiekunów osób ze szczególnymi potrzebami z opieki wytchnieniowej;
- 6) wsparcie dla najstarszych/ubogich mieszkańców w dotarciu do lekarzy specjalistów w pobliskich ośrodkach miejskich;
- 7) dalszy rozwój i intensyfikacja walki z uzależnieniami, w tym uzależnieniami behawioralnymi wśród dzieci i młodzieży;
- 8) podnoszenie świadomości mieszkańców w zakresie zdrowia psychicznego;
- 9) modernizacja bazy oświatowej oraz rozwój oferty zajęć wyrównawczych, a także wzmacniających i rozwijających zdolności uczniów;
- 10) zapewnienie opieki nad dziećmi do lat 3 na terenie gminy;
- 11) budowa Centrum Usług Społecznych z ofertą sportowo-zdrowotną i opiekuńczą;
- 12) budowa samorządowego przedszkola z oddziałami żłobkowymi;
- 13) poprawa funkcjonowania Urzędu Gminy i obsługi mieszkańców oraz zwiększenie dostępności dla osób ze szczególnymi potrzebami poprzez przebudowę budynku Urzędu Gminy w Radwanicach.

Cel operacyjny III Rozwój oferty sportowej, rekreacyjnej i kulturalnej

- 1) realizacja dodatkowych zajęć dla dzieci, młodzieży i osób starszych (rekreacyjne, sportowe – np. zajęcia fitness, joga, zumba, warsztaty dotyczące zdrowego stylu życia, zdrowego odżywiania);
- 2) rozwój klubów sportowych i zatrudnianie lokalnych trenerów/animatorów sportu zwiększające zaangażowanie młodzieży w aktywność sportową;
- 3) rozbudowa infrastruktury sportowo-rekreacyjnej, dającej mieszkańcom i organizacjom społecznym możliwość rozwoju nowych dziedzin sportu, jak lekkoatletyka;
- 4) budowa pływalni i pełnometrażowej hali sportowej;
- 5) rozwój oferty w zakresie uprawiania turystyki rowerowej i pieszej na terenie gminy;
- 6) poprawa działań promocyjnych i marketingowych Domu Kultury (bezpośrednie dotarcie do odbiorców);
- 7) dalsza współpraca z sąsiednimi samorządami w zakresie rozwoju usług społecznych;
- 8) aktywna promocja walorów kulturowych gminy oraz imprez sportowych i kulturalnych.

Cel operacyjny IV Zwiększenie bezpieczeństwa mieszkańców

- 1) poprawa bezpieczeństwa publicznego poprzez zwiększenie liczby policjantów i starania o budowę posterunku policji;
- 2) rozwijanie infrastruktury bezpieczeństwa pożarowego poprzez modernizację remiz oraz doposażanie i szkolenia jednostek OSP;

- 3) poprawa poziomu bezpieczeństwa publicznego przez rozbudowę systemu monitoringu oraz oświetlenia dróg i ulic;
- 4) promowanie wśród mieszkańców proobywatelskich postaw związanych z poszanowaniem wspólnego mienia i reagowaniem na przypadki wandalizmu;
- 5) tworzenie bezpiecznej infrastruktury gminnej, np. przez bezpieczne nawierzchnie na placach zabaw;
- 6) podnoszenie bezpieczeństwa drogowego w szczególności poprzez modernizację i budowę chodników, ograniczenie prędkości, doświetlenie przejść dla pieszych.

WYMIAR GOSPODARCZY

Cel strategiczny II – Pobudzenie lokalnego rozwoju gospodarczego

Cel operacyjny Szeroka współpraca na rzecz rozwoju gospodarki lokalnej

- 1) wspieranie działań inwestycyjnych lokalnych przedsiębiorców;
- 2) udział w targach gospodarczych przedstawicieli gminy oraz lokalnych przedsiębiorców;
- 3) utworzenie strefy aktywności gospodarczej i/lub inkubatora przedsiębiorczości;
- 4) wzmocnienie współpracy z PUP w Polkowicach oraz innymi podmiotami w celu ograniczenia zjawiska bezrobocia wśród kobiet na terenie gminy;
- 5) promocja gospodarki innowacyjnej wśród lokalnych przedsiębiorców;
- 6) organizowanie spotkań biznesowych w celu nawiązania kontaktu między przedsiębiorcami.

WYMIAR PRZESTRZENNY

Cel strategiczny III – Zrównoważony rozwój przestrzenno-funkcjonalny

Cel operacyjny I Zwiększenie dostępności komunikacyjnej

- 1) wspieranie działań zwiększających możliwości korzystania z transportu publicznego zwłaszcza w związku z dojazdami młodzieży do szkół średnich;
- 2) zaangażowanie w rozwój komunikacji publicznej (nie szkolnej) pomiędzy miejscowościami gminnymi oraz poprawa komunikacji między sąsiednimi gminami i miastami powiatowymi;
- 3) budowa, rozbudowa oraz modernizacja ścieżek, tras i szlaków rowerowych;

- 4) podnoszenie komfortu korzystania z infrastruktury drogowej poprzez poprawę stanu dróg oraz zwiększanie dostępności miejsc parkingowych;

Cel operacyjny II Poprawa funkcjonalności obiektów i przestrzeni publicznej

- 1) rozwój terenów zielonych oraz błękitno-zielonej infrastruktury dla lepszej adaptacji gminy do zmian klimatu;
- 2) stosowanie proekologicznych rozwiązań w ramach modernizacji bądź tworzenia obiektów i przestrzeni publicznych, jak powierzchnie półprzepuszczalne, OZE;
- 3) dostosowywanie obiektów i przestrzeni do osób ze szczególnymi potrzebami;
- 4) rozbudowa/remonty świetlic wiejskich i miejsc użyteczności publicznej;
- 5) starania dotyczące rozwoju budownictwa jednorodzinnego i wielorodzinnego w szczególności poprzez uzbrojenie terenu;
- 6) remonty i modernizacje istniejącego zasobu komunalnego gminy;
- 7) dalszy rozwój oraz modernizacje sieci i urządzeń infrastruktury technicznej, w tym wodociągowej i kanalizacyjnej zwłaszcza pod kątem zapewnienia dostępu do infrastruktury na terenach przeznaczonych pod zabudowę;
- 8) budowa dróg i ulic w obszarach przeznaczonych pod nowe budownictwo mieszkaniowe;
- 9) dalsze pozyskiwanie środków zewnętrznych na rozwój infrastruktury;
- 10) tworzenie terenów dla rozwoju OZE (farmy fotowoltaiczne, biogazownie oraz elektrownie wiatrowe);
- 11) utworzenie spółdzielni energetycznej jako elementu poprawy efektywności energetycznej.

Skutkiem realizacji przedstawionych kierunków działań będzie stworzenie miejsca – gminy przyjaznej mieszkańcom, czyli takiej, w której społecznie zaangażowani mieszkańcy partycypują w życiu gminy, dbając i współdecydując wraz z władzami gminy. Będzie to również gmina, w której bezpiecznie i komfortowo czują się seniorzy. Pozytywne efekty powinny dotyczyć:

- w kontekście kapitału ludzkiego: zintegrowania społeczności lokalnej, zwiększenia poziomu partycypacji mieszkańców, aktywizacji grup nieformalnych i formalnych oraz indywidualnych liderów, osiągnięcia wysokiego poziomu edukacji;
- w kontekście usług społecznych: poprawy jakości i wydajności świadczonych usług, poprawy dostępności komunikacyjnej, wzrostu form wsparcia dla potrzebujących, stworzenia szerokiej oferty kulturalnej;
- w kontekście bezpieczeństwa: wzrostu poczucia bezpieczeństwa, poprawy bezpieczeństwa drogowego ze szczególnym uwzględnieniem pieszych i rowerzystów;
- w kontekście infrastruktury: wysokiej jakości infrastruktury, z czym wiąże się komfort komunikacji, szersza oferta przestrzeni i obiektów, z których chętnie korzystają mieszkańcy;
- w kontekście rozwoju gospodarczego: poprawy sytuacji finansowej mieszkańców skutkująca na pozostałe sfery, wzrostu atrakcyjności turystycznej gminy oraz jako miejsca do zamieszkania, uporządkowania zagadnień związanych z planowaniem przestrzennym.

II.2. Obszary strategicznej interwencji¹ w ujęciu lokalnym


Na terenie gminy Radwanice wyznacza się trzy obszary strategicznej interwencji:


- 1) OSI – tereny budownictwa użyteczności publicznej,
- 2) OSI – tereny zabudowy mieszkaniowej;
- 3) OSI – tereny przemysłowe.

¹ Obszar strategicznej interwencji – określony w strategii rozwoju obszar o zidentyfikowanych lub potencjalnych powiązaniach funkcjonalnych lub o szczególnych warunkach społecznych, gospodarczych lub przestrzennych, decydujących o występowaniu barier rozwoju lub trwałych, możliwych do aktywowania, potencjałów rozwojowych, do którego jest kierowana interwencja publiczna łącząca inwestycje, w szczególności gospodarcze, infrastrukturalne lub w zasoby ludzkie, finansowane z różnych źródeł, lub rozwiązania regulacyjne (definicja zawarta w art. 5 pkt. 6b) ustawy z dnia 6 grudnia 2006 r. o zasadach prowadzenia polityki rozwoju).

OBSZARY STRATEGICZNEJ INTERWENCJI NA TERENIE GMINY RADWANICE

| LEGENDA |


 granica gminy

 miejsca występowania terenów wskazanych do OSI
o bardzo małej powierzchni

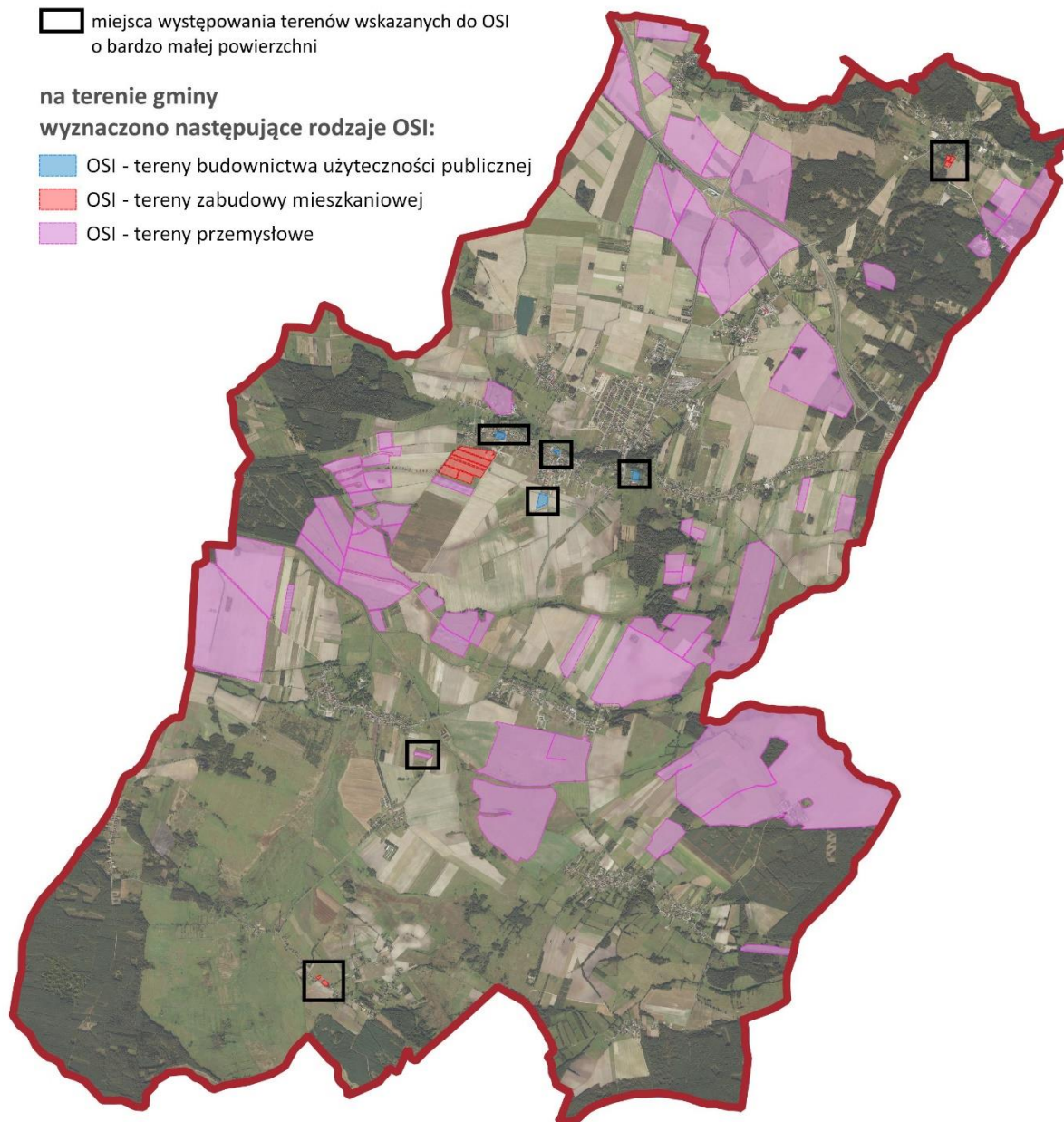
na terenie gminy

wyznaczono następujące rodzaje OSI:

 OSI - tereny budownictwa użyteczności publicznej

 OSI - tereny zabudowy mieszkaniowej

 OSI - tereny przemysłowe



0 1 2 km

Rysunek 2 Gminne obszary strategicznej interwencji.

Źródło: opracowanie własne.

Wskazanie obszaru budownictwa użyteczności publicznej wiąże się z rosnącą liczbą mieszkańców, którzy poszukują wysokiej jakości, nowoczesnych usług publicznych. Zaplanowane na tym obszarze działania pozwolą na rozwój opieki przedszkolnej oraz wprowadzenie wychowania żłobkowego w gminie, rozwój usług społecznych (zmierzający do realizacji efektywnej pracy socjalnej, pobudzania aktywności społecznej, ochrony zdrowia), a także podniesienia komfortu pracy pracowników samorządowych i stworzenia budynku urzędu gminy dostosowanego do obsługi rosnącej liczby mieszkańców i związanej z tym rosnącej liczby realizowanych zadań.

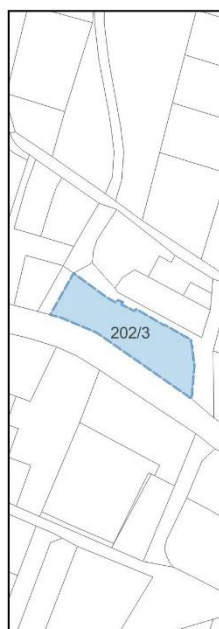
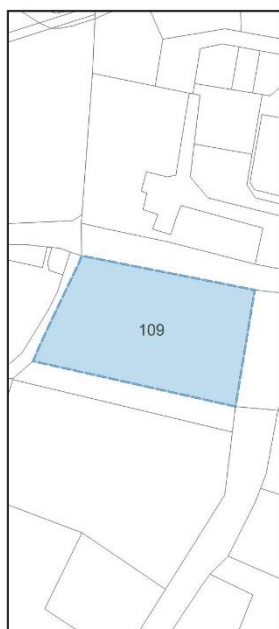
W ramach **OSI – tereny budownictwa użyteczności publicznej** przewidziano:

- budowę Samorządowego Przedszkola z Oddziałami Żłobkowymi (teren przy skrzyżowaniu ul. Południowej i Tenisowej, dz. nr 291/8, 292/1, obręb Radwanice);
- budowę Centrum Usług Społecznych (tereny po dawnej roszarni – dz. nr 109, obręb Radwanice);
- budowę przychodni (teren przy ul. Legnickiej – dz. nr 334/1, obręb Radwanice);
- przebudowę i rozbudowę Urzędu Gminy (dz. nr 202/3, obręb Radwanice).

Podtrzymanie pozytywnego trendu osiedlania się nowych mieszkańców na terenie gminy Radwanice wymaga przygotowania odpowiednich terenów pod budownictwo mieszkaniowe. Przygotowanie takich terenów pozwoli na zrównoważone zagospodarowanie przestrzeni i zapobieganie niekontrolowanemu rozlewaniu się zabudowy, niepozwalającemu wyposażyć nowe budynki w niezbędną infrastrukturę techniczną.

OBSZARY STRATEGICZNEJ INTERWENCJI NA TERENIE GMINY RADWANICE

TERENY BUDOWNICTWA UŻYTECZNOŚCI PUBLICZNEJ



Rysunek 3 Obszar strategicznej interwencji na poziomie gminnym – tereny użyteczności publicznej.
Źródło: opracowanie własne.

OSI – tereny zabudowy mieszkaniowej obejmuje następujące działki:

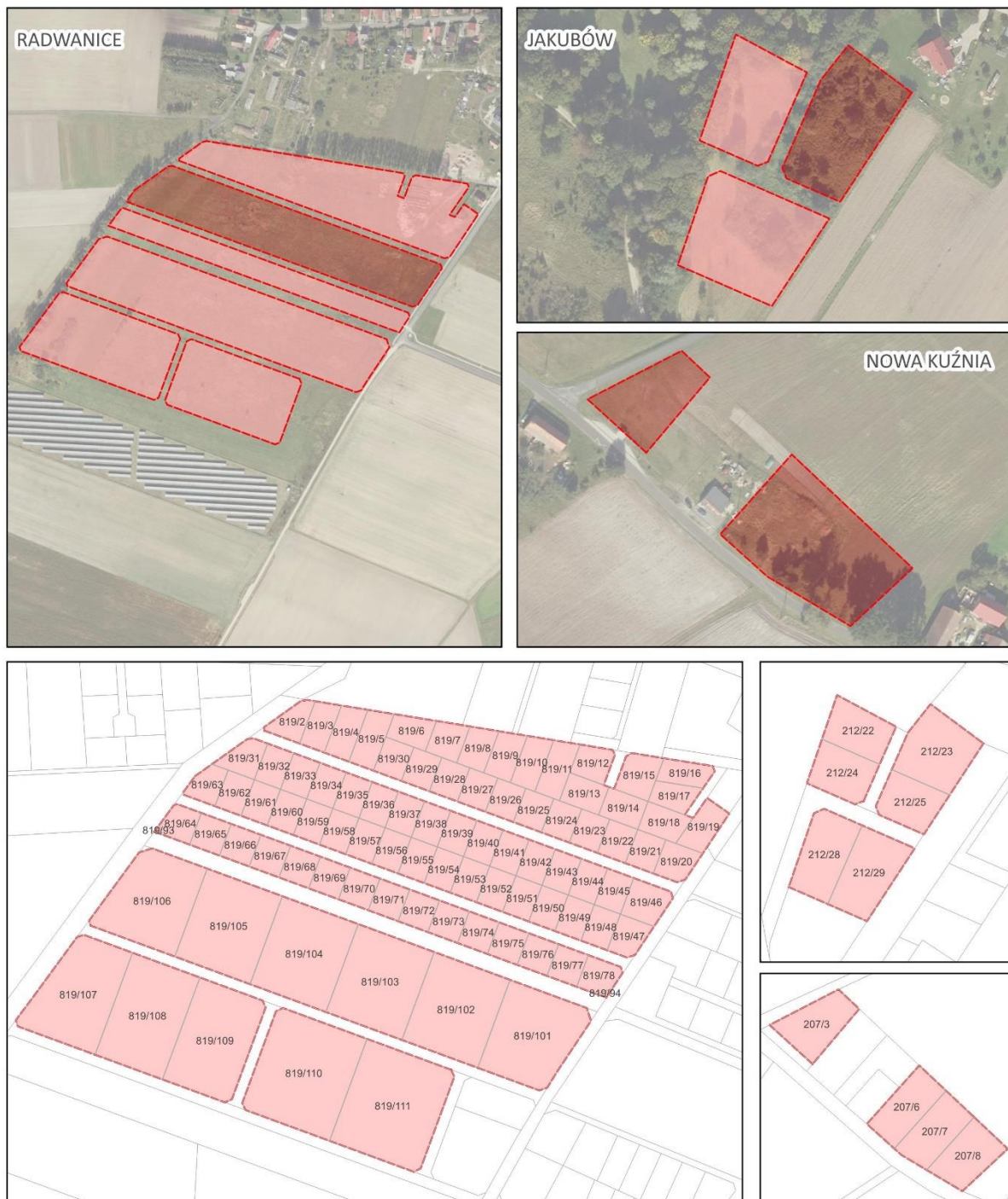
- obręb Radwanice: dz. nr 819/2 do 819/78, 819/101 do 819/111 – z wyłączeniem dróg wewnętrznych;
- obręb Jakubów: dz. nr 212/22, 212/23, 212/24, 212/25, 212/28, 212/29;
- obręb Nowa Kuźnia: dz. nr 207/3, 207/6, 207/7, 207/8.

Przewidziano na nich następujące działania:

- uzbrojenie w sieci techniczne terenów pod zabudowę mieszkaniową jednorodzinną i wielorodzinną;
- modernizacja istniejących budynków mieszkalnych;
- tworzenie nowych i rozwijanie istniejących terenów zielonych.

OBSZARY STRATEGICZNEJ INTERWENCJI NA TERENIE GMINY RADWANICE

TERENY ZABUDOWY MIESZKANIOWEJ



Rysunek 4 Obszar strategicznej interwencji na poziomie gminnym – tereny zabudowy mieszkaniowej.
Źródło: opracowanie własne.

W ramach **OSI – tereny przemysłowe** przewidziano uzbrajanie terenów przeznaczonych pod:

- budowę farm fotowoltaicznych (dz. 1141, obręb Radwanice);
- budowę obiektów produkcyjnych, usługowych, magazynowo-składowych, baz transportowych i logistycznych, stacji paliw, obiektów związanych z produkcją i obsługą rolnictwa, obiektów sportowych (tereny wokół węzła Głogów Zachód na S3).

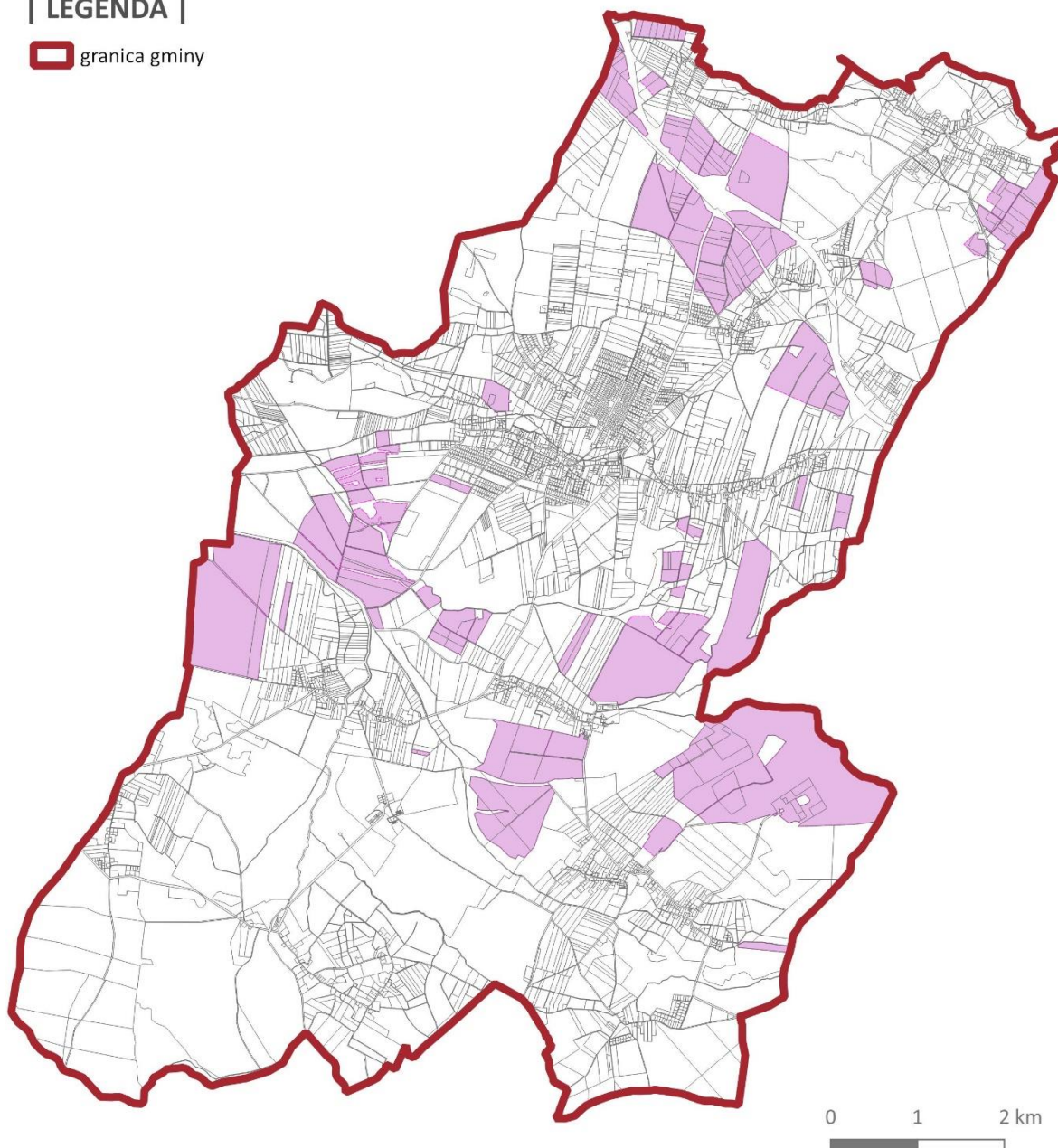
Gmina Radwanice charakteryzuje się wysokim poziomem przedsiębiorczości, jednak opiera się ona głównie na małych podmiotach gospodarczych. Położenie w pobliżu ważnych szlaków komunikacyjnych oraz w obrębie Legnicko-Głogowskiego Okręgu Miedziowego sprawia, że gmina ma potencjał do dalszego rozwoju gospodarczego, przede wszystkim do lokowania większych podmiotów gospodarczych.

OBSZARY STRATEGICZNEJ INTERWENCJI NA TERENIE GMINY RADWANICE

TERENY PRZEMYSŁOWE

| LEGENDA |

 granica gminy



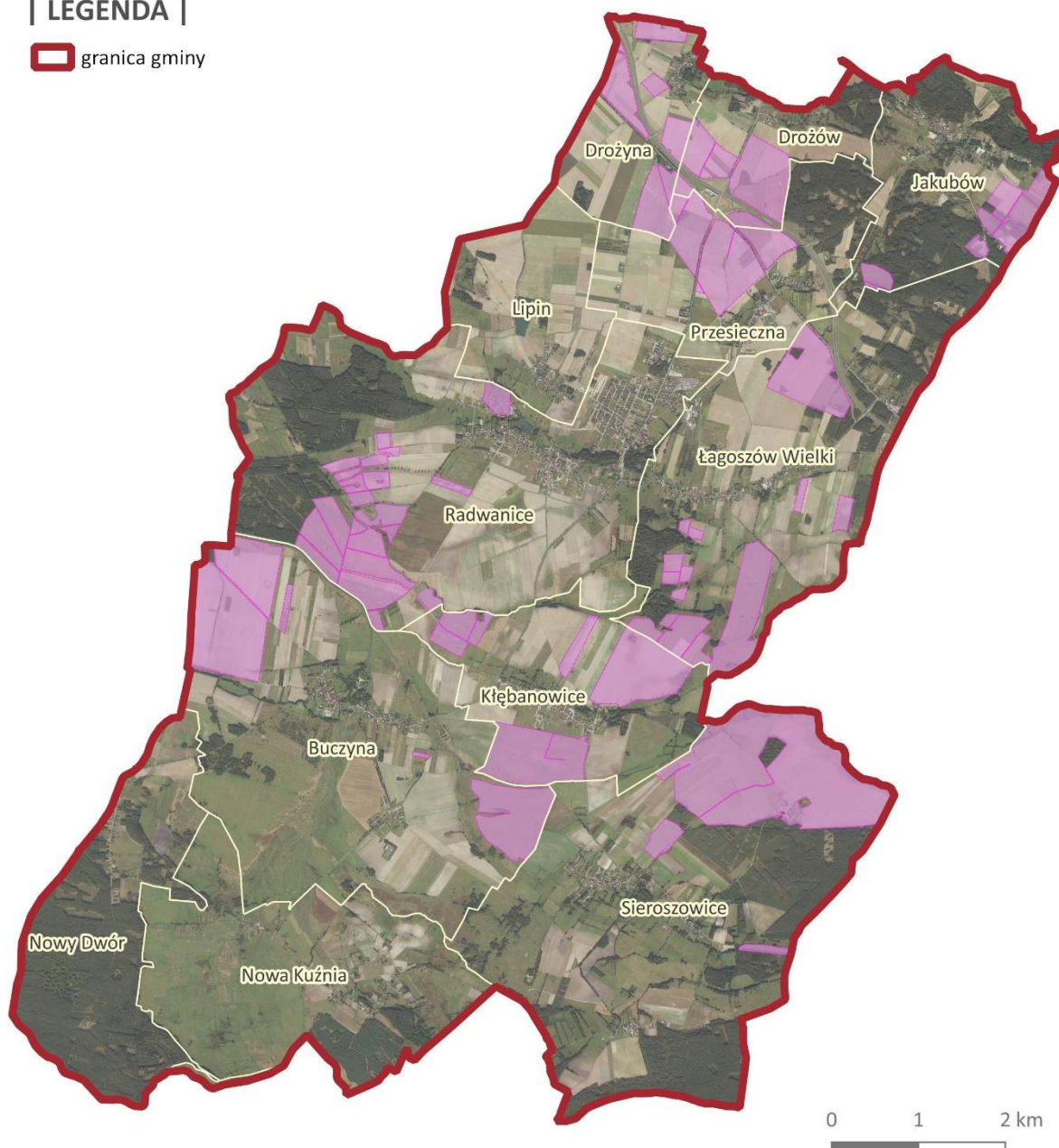
Rysunek 5 Obszar strategicznej interwencji na poziomie gminnym – tereny przemysłowe (działki ewidencyjne).
Źródło: opracowanie własne.

OBSZARY STRATEGICZNEJ INTERWENCJI NA TERENIE GMINY RADWANICE

TERENY PRZEMYSŁOWE

| LEGENDA |

 granica gminy



Rysunek 6 Obszar strategicznej interwencji na poziomie gminnym – tereny przemysłowe (ortofotomapa).
Źródło: opracowanie własne.

II.3. Obszary strategicznej interwencji w ujęciu regionalnym określone w Strategii Rozwoju Województwa Dolnośląskiego 2030 uchwalonej w dniu 20 września 2018 r., wraz z zakresem planowanych działań.

Obowiązująca Strategia Rozwoju Województwa Dolnośląskiego 2030, przyjęta Uchwałą Nr L/1790/18 Sejmiku Województwa Dolnośląskiego, nie wyznacza obszarów strategicznej interwencji.

II.4. Model przestrzenno-funkcjonalny wraz z ustaleniami i zaleceniami dotyczącymi prowadzenia polityki przestrzennej

W niniejszym rozdziale zaprezentowany został model struktury funkcjonalno-przestrzennej gminy Radwanice rozumiany jako docelowy układ elementów składowych przestrzeni. Obrazuje on założenia ukierunkowanej terytorialnie polityki rozwoju lokalnego. Przedstawia długookresową wizję rozwoju gminy, wynikającą z uwarunkowań związanych z jej położeniem, trendami rozwojowymi oraz kierunki zmian oczekiwanych w wyniku realizacji strategii. Prezentuje cele jakościowe i ilościowe w kontekście przestrzennym. Ustalenia i rekomendacje wskazują z kolei przewidywane i pożądane działania w dziedzinie kształtowania i prowadzenia polityki przestrzennej.

II.4.1 Struktura sieci osadniczej wraz z rolą i hierarchią jednostek osadniczych

Główną jednostką, którą skupia funkcje administracyjne, usługowe i handlowe, są Radwanice. Obszar gminy jest podzielony na 13 sołectw: Buczyzna, Strogoborzyce, Drożów, Drożyna, Jakubów, Kłębanowice, Lipin, Łagoszów Wielki (ze wsiami Łagoszów Wielki i Dobromil), Nowy Dwór, Nowa Kuźnia (ze wsiami Nowa Kuźnia i Teodorów), Przesieczna (ze wsiami Przesieczna i Borów), Radwanice oraz Sieroszowice (ze wsiami Sieroszowice i Ułanów). Dominującymi funkcjami gminy Radwanice jest rolnictwo, mieszkalnictwo i górnictwo.

Ze względu na wiejski charakter gminy zabudowa mieszkaniowa występuje głównie jako element zintegrowany zabudowy zagrodowej w gospodarstwach rolnych. Coraz częściej jednak pojawiają się wolnostojące budynki mieszkalne jednorodzinne, niezwiązane z prowadzeniem gospodarstwa, lokalizowane przede wszystkim w pasmach zabudowy wzdłuż dróg. Największy zespół zabudowy mieszkaniowej jednorodzinnej znajduje się w północnej części Radwanic. W poszczególnych miejscowościach występują także pojedyncze budynki mieszkalne wielorodzinne. We wszystkich wsiach występuje również zabudowa zagrodowa.

Rozwój osadnictwa na terenie gminy następuje w nawiązaniu do układu drogowego. Najważniejszy jego element stanowi niedługi odcinek drogi ekspresowej S3 z węzłem Głogów Zachód, a także droga krajowa DK12, biegnąca na terenie gminy przez miejscowości (od północy): Drożów, Radwanice, Buczyzna.

Charakterystycznym elementem struktury funkcjonalno-przestrzennej są tereny eksploatacji

podziemnej kopalni rud miedzi, obejmujące obiekty zlokalizowane w obrębie Jakubów i Sieroszowice.

Rozwój urbanistyczny będzie się odbywał poprzez lokalizację zabudowy w granicach obszarów o w pełni wykształconej zwartej strukturze funkcjonalno-przestrzennej w granicach poszczególnych jednostek osadniczych oraz na obszarach przeznaczonych w planach miejscowych pod zabudowę, a w dalszej kolejności na pozostałych obszarach zgodnie określonym zapotrzebowaniem na nową zabudowę. Nowe tereny przeznaczone pod zabudowę wyznaczono głównie w istniejących ciągach po jednej lub po obu stronach istniejących dróg obsługujących wsie (drogi wojewódzkie, powiatowe i gminne), w których istnieje lub będzie realizowana podstawowa sieć infrastruktury technicznej: wodociąg, kanalizacja, elektroenergetyka. Osadnictwo rozwijać się będzie na bazie istniejącego zainwestowania poprzez: wymianę istniejącej zużytej zabudowy, uzupełnienia na wolnych działkach lub w nowych obszarach zlokalizowanych w sąsiedztwie istniejącego zainwestowania. W pierwszej kolejności nowa zabudowa lokalizowana będzie na glebach niskiej klasy bonitacji. Przy opracowywaniu planów miejscowych dla terenów przeznaczonych pod zabudowę należy przewidzieć zieleń, stwarzając warunki do wypoczynku i rekreacji mieszkańców, a także zwiększając estetykę przestrzeni oraz możliwość komunikacji pieszej.

Celem rozwoju mieszkalnictwa jest przede wszystkim zwiększenie atrakcyjności zamieszkania w gminie poprzez podniesienie standardu, ograniczenie rozproszenia budownictwa poprzez intensyfikację wykorzystania terenów mieszkaniowych w ramach istniejącej substancji mieszkaniowej oraz wyznaczanie nowych terenów jako uzupełnienie zabudowy rozproszonej, a także zapewnienie odpowiedniego wyposażenia w usługi. Funkcje te powinny być rozmieszczone na terenie całej gminy, ze szczególną koncentracją w Radwanicach, ze względu na rangę ośrodka i jego rolę w systemie osadniczym gminy. Poprzez podniesienie standardu zamieszkania należy rozumieć przeprowadzenie szeregu działań, których efektem będzie wyższy standard techniczny budynków mieszkalnych i ich wyposażenie w instalacje, pełne wyposażenie terenów budowlanych w infrastrukturę techniczną, prawidłowa obsługa komunikacyjna, estetyka i wysoka jakość przestrzeni publicznych w terenach zabudowy oraz dostępność podstawowych usług publicznych: przedszkola, szkoły, ośrodka zdrowia, placówek kulturalnych na poziomie zaspokajającym potrzeby mieszkańców.

Celem rozwoju funkcji usługowej jest przede wszystkim zabezpieczenie możliwości realizacji potrzeb ludności w zakresie usług publicznych oraz poprawa atrakcyjności poszczególnych wsi jako lokalnych ośrodków usługowych poprzez wzbogacenie struktury usług publicznych i komercyjnych, a także poprawę dostępności komunikacyjnej. Realizacja powyższych celów powinna doprowadzić do wykrystalizowania się sieci ośrodków usługowych w gminie. Ośrodkiem usług lokalnych pozostaną Radwanice. Rozwój usług publicznych i komercyjnych na terenie gminy powinien wpłynąć na wzrost atrakcyjności zamieszkania. Funkcje usługowe, uzupełniające istniejącą strukturę funkcjonalno-przestrzenną gminy, powinny być zlokalizowane w każdej wsi. Rozwój przestrzenny funkcji usługowej realizowany będzie poprzez wykorzystanie terenów wolnych lub przekształcenia terenów zainwestowanych

z uwzględnieniem nowych terenów rozwojowych, zabezpieczenie terenów przeznaczonych na cele usługowe jako uzupełnienie terenów zabudowy mieszkaniowej, tworzenie sprzyjających warunków dla rozwoju usług komercyjnych, a tym samym sterowanie ich rozwojem zgodnie z występującym zapotrzebowaniem, przekształcanie jakościowe istniejących obiektów i placówek usługowych.

Wskazuje się na potrzebę rozwoju zróżnicowanej działalności gospodarczej o charakterze produkcyjnym i wytwórczym. Podstawą rozwoju funkcji będą przekształcenia strukturalne dotychczasowej bazy produkcyjnej, składowej i magazynowej, jak również tworzenie warunków dla powstawania nowych podmiotów gospodarczych kooperujących z istniejącymi przedsiębiorstwami. Tereny przeznaczone pod działalność gospodarczą wyznaczono w Drożowie, Drożynie i Przesiecznej (w rejonie węzła „Głogów Zachód”), Radwanicach (w rejonie drogi krajowej nr 12 w północnej części miejscowości oraz w sąsiedztwie oczyszczalni ścieków w zachodniej części wsi), Jakubowie (na północ od placu szybowego SG) i w Sieroszowicach (w rejonie placu szybowego SW-3). Wskazany jest rozwój małych i średnich jednostek gospodarczych, wykorzystujących najnowsze i bezpieczne technologie, przyjazne dla środowiska. Istotnym potencjałem gminy jest możliwość wykorzystania nieużytkowanych terenów produkcyjnych, a także zagospodarowania nowych terenów inwestycyjnych. Powstanie małych i średnich przedsiębiorstw produkcyjnych, a zwłaszcza pozyskanie inwestorów zewnętrznych, powinno przyczynić się do przyspieszenia rozwoju gospodarczego gminy. Zachować należy istniejące tereny infrastruktury górniczej kopalni rud miedzi, obejmujące dwa szyby górnicze Zakładów Górniczych „Polkowice-Sieroszowice” oraz obiekt unieszkodliwiania odpadów wydobywczych w Jakubowie.

Funkcja rolnicza stanowi dominujący element struktury funkcjonalno-przestrzennej gminy. Podstawowym atutem jej dalszego rozwoju jest stosunkowo dobra jakość gleb oraz położenie gminy w pobliżu ośrodków miejskich stanowiących rynki zbytu. Czynniki te stwarzają możliwość rozwoju rolnictwa ekologicznego. Wskazuje się na potrzebę rozwoju drobnego przetwórstwa rolno-spożywczego na terenie całej gminy, stanowiącego pożądany kierunek specjalizacji gospodarstw rolnych, zwiększający konkurencyjność i sprzyjający wdrażaniu nowych metod produkcji żywności i sposobów żywienia. Kierunki działań w zakresie rozwoju funkcji rolniczej powinny koncentrować się na poprawie struktury agrarnej i struktury gospodarstw rolnych. Zabezpieczenie potrzeb lokalizacyjnych dla gospodarstw drobnotowarowych powinno być realizowane na terenach przeznaczonych pod zabudowę zagrodową z niezbędną infrastrukturą techniczną. Nowe zakłady przetwórstwa rolno-spożywczego powinny być lokalizowane przede wszystkim na terenach obsługi produkcji rolnej.

Niewielka lesistość gminy w powiązaniu z wymogami ochrony wymaga określonych działań. Jako kierunki rozwoju leśnictwa gminy przyjmuje się dążenie do zgodności składu gatunkowego z gospodarczym typem drzewostanu.

Na terenie gminy występują następujące tereny, na których ograniczona jest zabudowa:

- obszar Natura 2000 „Bory Dolnośląskie”,
- obszar Natura 2000 „Jelonek Przemkowski”,
- Przemkowski Park Krajobrazowy wraz z otuliną,
- tereny rolnicze niższych klas bonitacyjnych (IV – VI),
- tereny przeznaczone do zalesienia.

Spod zabudowy wyłączone są:

- tereny leśne,
- tereny trwałych użytków zielonych, zadrzewień i zakrzewień,
- tereny rolnicze wyższych klas bonitacyjnych (II, IIIa i IIIb),
- tereny wód powierzchniowych śródlądowych,
- tereny cmentarzy,
- obszary szczególnego zagrożenia powodzią,
- strefy ochronne ujęć wody,
- strefy oddziaływania obiektów i urządzeń infrastruktury technicznej: pasy technologiczne linii elektroenergetycznych najwyższych napięć oraz wysokiego i średniego napięcia, strefy kontrolowane gazociągów,
- udokumentowane złoża kruszywa naturalnego i piasków podsadzkowych.

Obok terenów leśnych największym terenem wskazanym do wyłączenia spod zabudowy jest obszar łąk w dolinie Szprotawy oraz pozostałe tereny trwałych użytków zielonych, zadrzewień i zakrzewień. Wyłączenie spod zabudowy służyć ma przede wszystkim zachowaniu walorów krajobrazowych, klimatycznych, ekosystemu wód, przeciwdziałania lub zapobiegania szkodliwym wpływom na środowisko powodującym jego zniszczenie lub zmianę charakteru elementów przyrodniczych. Dla ochrony rolniczej przestrzeni produkcyjnej zakazem zabudowy niezwiązanej z rolnictwem obejmuje się grunty rolne najwyższych klas bonitacyjnych podlegające ochronie.

II.4.2 System powiązań przyrodniczych

Na system przyrodniczy gminy składają się:

- rezerwat przyrody „Buczyna Jakubowska” o powierzchni 19,28 ha (w całości na terenie gminy). Rezerwat utworzono w celu zachowania, ze względów przyrodniczych, naukowych, dydaktycznych i krajobrazowych, naturalnych zbiorowisk leśnych (starych lasów bukowych, grądów i łęgów), w których żyje wiele chronionych gatunków ptaków i roślin. Dodatkowym walorem są źródliska, w szczególności źródło św. Jakuba;
- Przemkowski Park Krajobrazowy o łącznej powierzchni 22 340 ha (w granicach gminy Radwanice 1 011 ha Parku i 2 878 ha otuliny, obejmuje fragmenty obrębów: Nowy Dwór, Nowa Kuźnia i Buczyna);
- Obszar Natura 2000 „Bory Dolnośląskie” o łącznej powierzchni 172 093,4 ha, w tym 339 ha na terenie gminy Radwanice;

- Obszar Natura 2000 „Jelonek Przemkowski” położony na południe od wsi Nowy Dwór (oddziały 237, 238 i 239 Leśnictwa Nowy Dwór) o powierzchni 62,6 ha. Obszar ma kluczowe znaczenie dla przetrwania Jelonka rogacza na Dolnym Śląsku oraz jest jednym z niewielu potwierdzonych miejsc występowania tego gatunku w południowo-zachodniej Polsce;
- pomnik przyrody – dąb szypułkowy w obrębie Buczyna, na działce nr ewid. 115/1;
- korytarze ekologiczne zlokalizowane w zachodniej części gminy (od części centralnej do południowej), umożliwiające migrację gatunków.

Na obszarach zajmowanych przez: Obszary Natura 2000 „Bory Dolnośląskie” i „Jelonek Przemkowski” oraz Przemkowski Park Krajobrazowy wraz z otuliną, obowiązują ograniczenia w zabudowie. Ponadto należy na nich w szczególności uwzględnić ustalenia w zakresie ochrony środowiska i jego zasobów, o których mowa w rozdz. II.4.5.

II.4.3 Główne korytarze i elementy sieci transportowych, w tym pieszych i rowerowych

System komunikacyjny gminy opiera się na drodze krajowej nr 12, przebiegającą przez obręb: Drożów, Przesieczna, Radwanice, Kłębanowice, Buczyna i Nowy Dwór. Krzyżuje się ona z drogą ekspresową S3 węzłem „Głogów Zachód”. W śladzie dawnej drogi krajowej nr 3 biegnie obecnie droga wojewódzka nr 333, istotna szczególnie dla obsługi komunikacyjnej miejscowości zlokalizowanych w północnej części gminy.

Uzupełnienie systemu stanowią drogi powiatowe i gminne. Dojazd do wsi, siedlisk i pól zapewniają drogi wewnętrzne.

Chodniki oraz drogi rowerowe zlokalizowane są na osiedlach mieszkaniowych zwłaszcza w Radwanicach, a także przy niektórych drogach (np. przy drodze krajowej nr 12).

II.4.4 Główne elementy infrastruktury technicznej i społecznej

W zakresie infrastruktury technicznej największe znaczenie dla rozwoju gminy ma rozwinięta sieć drogowa, w szczególności w zakresie dróg o znaczeniu międzynarodowym i krajowym. Ponadto z punktu widzenia jakości życia istotny jest rozwój infrastruktury wodociągowej i kanalizacyjnej. Gmina odznacza się wysokim (99%) poziomem zwodociągowania. Poziom wyposażenia terenu w sieć kanalizacyjną jest niższy (około 82%), jednak nadal dość wysoki w porównaniu z innymi jednostkami samorządu.

Centrum administracyjnym i usługowym gminy jest miejscowość Radwanice, w której mieszczą się m.in.: Urząd Gminy, Gminny Ośrodek Pomocy Społecznej, Dom Kultury, Zespół Szkolno-Przedszkolny, filia Banku Spółdzielczego w Legnicy, placówka pocztowa, Rewir Dzielnicowych, sklepy, restauracja, przychodnia, apteka.

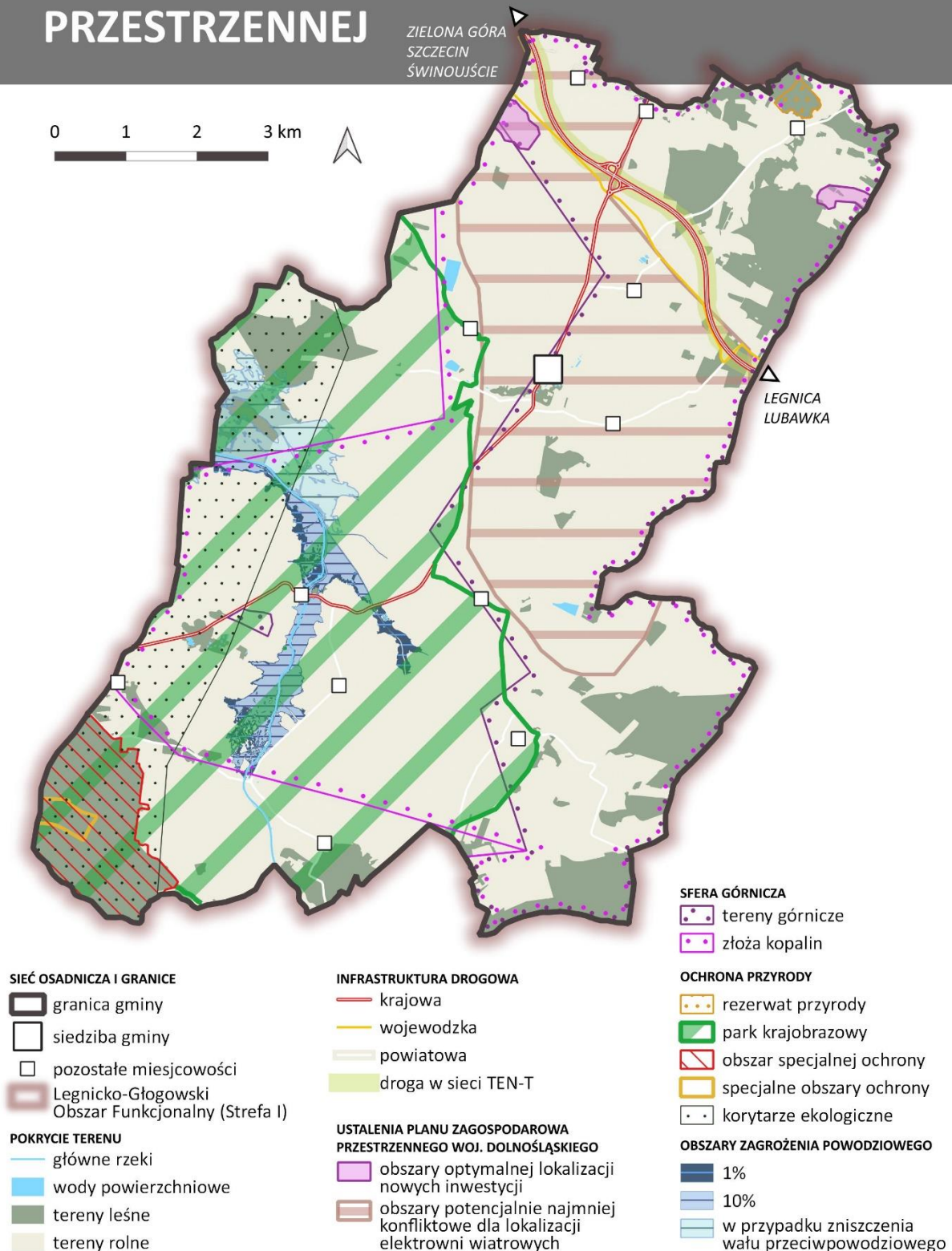
Ponadto infrastrukturę społeczną tworzą:

- obiekty sakralne – kościoły w: Jakubowie, Łagoszowie Wielkim, Buczynie, Radwanicach i Sieroszowicach, kaplica w Nowej Kuźni; cmentarze rzymskokatolickie w: Buczynie, Łagoszowie Wielkim i Sieroszowicach, komunalne – w Sieroszowicach, Jakubowie i Łagoszowie Wielkim;
- szkoła podstawowa w oddziale przedszkolnym w Buczynie;

- baza sportowo-rekreacyjna: kompleks w Jakubowie i Lipinie, boiska w: Radwanicach, Buczynie, Sieroszowicach, Stogoborzycach, Kłębanowicach, Łagoszowie Wielkim, Jakubowie, Drożynie, Przesiecznej, Nowej Kuźni, siłownia zewnętrzna w Radwanicach, hale sportowe przy szkołach w Radwanicach i Buczynie, place zabaw w: Radwanicach, Sieroszowicach, Kłębanowicach, Lipinie, Łagoszowie Wielkim i Jakubowie

MODEL STRUKTURY FUNKCJONALNO - PRZESTRZENNEJ

ZIELONA GÓRA
SZCZECIN
ŚWINOUJŚCIE



Rysunek 7 Model struktury przestrzenno-funkcjonalnej gminy Radwanice.

Źródło: opracowanie własne.

II.4.5 Ustalenia i rekomendacje w zakresie zasad ochrony środowiska i jego zasobów, w tym ochrony powietrza, przyrody i krajobrazu

- zachowanie fragmentów naturalnych ekosystemów, w szczególności ekosystemów łąkowych w dolinach rzecznych, ekosystemów leśnych, zadrzewień przydrożnych, parkowych, zwłaszcza ze starodrzewem, zadrzewień zlokalizowanych w dolinach cieków wodnych oraz kęp i pasm w obrębie użytków zielonych i na obniżeniach terenu, gdzie wspomagają naturalną retencję wody i stanowią siedliska drobnej fauny;
- zachowanie korytarzy ekologicznych, w tym lądowego korytarza ekologicznego o znaczeniu międzynarodowym GKZ-4 Bory Dolnośląskie oraz lądowego korytarza ekologicznego o znaczeniu krajowym KZ-4A Lasy Słwskie – Bory Dolnośląskie;
- utrzymanie zróżnicowanych form użytkowania, zadrzewień śródpolnych, zbiorników wodnych;
- ochrona obszarów podmokłych i dolin cieków wodnych przed trwałym zainwestowaniem;
- zachowanie naturalnego biegu cieków wodnych oraz ochrona przed zanikiem wszelkich zbiorników wodnych oraz towarzyszących im zadrzewień,
- wprowadzanie zadrzewień i zakrzewień pełniących funkcję bariery biochemicznej w sąsiedztwie cieków, oczek wodnych oraz rowów melioracyjnych na terenach rolniczych, zapewnienie dostępności do publicznych wód powierzchniowych i rowów melioracyjnych na potrzeby powszechnego korzystania i wykonywania robót związanych z utrzymaniem przez administratora, zgodnie z obowiązującymi przepisami,
- ochrona przed wprowadzaniem zabudowy i ogrodzeń przy brzegach rzek, jezior i innych zbiorników wodnych,
- utrzymanie linii zabudowy od cieków i zbiorników wodnych oraz rowów melioracyjnych w odległości zapewniającej możliwość wykonywania robót związanych z ich konserwacją,
- dążenie do osiągnięcia jak najlepszego stanu czystości wód przez bezwzględne wykluczenie zrzutów zanieczyszczeń (szczególnie substancji biogenych, organicznych i toksycznych) zarówno do gruntu, jak i do wód powierzchniowych,
- dostosowanie lokalizacji nowych obiektów gospodarczych do warunków i struktur hydrogeologicznych,
- objęcie szczególną ochroną terenów zlokalizowanych w obrębie stref ochronnych ujęć wód, zgodnie z obowiązującymi przepisami,
- budowa zbiorczej kanalizacji sanitarnej eliminującej w maksymalny sposób indywidualne sposoby odprowadzania ścieków sanitarnych,
- stosowanie szczelnych zbiorników bezodpływowych na obszarach przewidzianych do objęcia zbiorczą kanalizacją sanitarną wyłącznie jako rozwiązanie tymczasowe do czasu jej budowy, dopuszczenie oczyszczania ścieków w przydomowych oczyszczalniach lub odprowadzania ścieków do zbiorników bezodpływowych jedynie na obszarach, które z uzasadnionych ekonomicznych względów nie zostaną przewidziane do objęcia zbiorczą kanalizacją sanitarną, przy czym lokalizowanie oczyszczalni przydomowych ogranicza się do miejsc, na których odprowadzanie ścieków do gruntu nie będzie zagrażało jakości wód podziemnych lub

powierzchniowych (szczególnie w obrębie obszarów szczególnego zagrożenia powodzią oraz stref ochronnych ujęć wód),

- stosowanie nowych technologii w zakresie działalności produkcyjnej i usługowej wpływających na stan i ilość odprowadzanych ścieków, w tym budowę i modernizację urządzeń oczyszczających ścieki,
- zakaz rolniczego wykorzystania ścieków w strefach ochronnych ujęć wód oraz zbiorników wód podziemnych,
- kompleksowe rozwiązanie odprowadzania wód opadowych i roztopowych z ciągów komunikacyjnych, placów, parkingów i innych powierzchni zanieczyszczonych oraz oczyszczanie ich zgodnie z obowiązującymi przepisami;
- stosowanie urządzeń do oczyszczania wód opadowych i roztopowych przed wylotem kanałów deszczowych do cieków naturalnych i rowów melioracyjnych;
- zwiększanie małej retencji wodnej, w tym budowa zbiorników wodnych, oraz wdrażanie proekologicznych metod retencjonowania wody w celu przeciwdziałania skutkom suszy;
- prowadzenie wodochronnej gospodarki w zlewniach poprzez wprowadzanie zalesień i zadrzewień;
- przebudowa i dostosowanie sieci drenarskiej do projektowanego usytuowania budynków i budowli w celu zachowania możliwości dalszego funkcjonowania urządzeń drenarskich na przyległym terenie;
- ochrona, pielęgnacja i uzupełnianie zieleni urządzonej (parki, zieleńce, zieleń uliczna);
- realizacja nowych zadrzewień, zwłaszcza jako ciągów zieleni krajobrazowej i izolacyjnej w oparciu o sieć dróg publicznych, cieków wodnych, system terenów zielonych oraz w strefach występowania konfliktów przestrzennych;
- zachowanie istniejących i odtworzenie zniszczonych siedlisk bytowania, żerowania i odpoczynku wszystkich gatunków zwierząt w granicach pozwalających na zachowanie ich populacji na poziomie odnawialności;
- objęcie ochroną miejsc i terenów eksponowanych, panoram i punktów widokowych przed dominacją elementów obcych, w szczególności sieci infrastruktury technicznej, tablic reklamowych, zabudowy substandardowej;
- podkreślanie terenów eksponowanych, punktów widokowych i panoram poprzez włączanie ich w system połączeń pieszych i rowerowych;
- nadawanie obiektom kubaturowym oraz naziemnym urządzeniom infrastruktury technicznej formy architektonicznej harmonizującej z otoczeniem;
- porządkowanie przebiegu linii energetycznych i likwidacja kolizji z zabudową mieszkaniową;
- prowadzenie nowego uzbrojenia oraz ciągów komunikacyjnych z uwzględnieniem lokalizacji obszarów chronionych, mieszkaniowych i wypoczynkowych, na których znajdują się obiekty przeznaczone na stały pobyt ludzi oraz wymogów ochrony przyrody;
- wprowadzanie zieleni izolacyjnej w strefach granicznych obszarów o różnych funkcjach;
- stosowanie zieleni izolacyjnej lub innej formy osłony zielenią elementów negatywnie oddziałujących na walory krajobrazowe środowiska;

- prowadzenie eksploatacji powierzchniowej piasków i kruszyw tylko na wyznaczonych terenach oraz prowadzenie rekultywacji² obszarów pokopalnianych;
- dalsza eksploatacja udokumentowanych złóż rud miedzi w sposób minimalizujący jej negatywne oddziaływanie na środowisko przyrodnicze i krajobraz gminy;
- racjonalne i możliwie najbardziej ograniczone stosowanie środków ochrony roślin i nawozów;
- ograniczenie działań związanych ze zmianą ukształtowania terenu na gruntach rolnych;
- zachowanie fragmentów naturalnych ekosystemów, w szczególności ekosystemów łąkowych w dolinach rzecznych, ekosystemów leśnych, zadrzewień;
- ochrona, pielęgnacja i uzupełnianie zieleni urządzonej;
- zachowanie funkcji, pielęgnacja roślinności oraz zakaz lokalizacji obiektów i urządzeń niezwiązaną z funkcją terenu w obrębie terenów leśnych, parków, cmentarzy oraz zieleni na terenach zabudowanych;
- zachowanie terenów otwartych, zagrożonych powodzią i podmokłymi, lasów, parków, alei drzew, obszarów tworzących korytarze ekologiczne jako potencjału do budowy systemu zielonej infrastruktury;
- wyłączenie z zabudowy doliny Szprotawy;
- promowanie i ograniczanie stosowania tradycyjnych paliw na rzecz niskoemisyjnych źródeł energii, w tym poprzez wykonywanie termomodernizacji budynków połączonej z wymianą źródeł ciepła;
- eliminowanie zanieczyszczeń pochodzących z emisji pyłów i szkodliwych gazów, pochodzących z gospodarstw domowych, w których następuje spalanie tradycyjnych źródeł energii (tzw. „emisji niskiej”), poprzez ograniczenie stosowania tradycyjnych paliw na rzecz niskoemisyjnych źródeł energii: gazowych, olejowych i odnawialnych, lub poprzez podłączanie obiektów do scentralizowanych źródeł ciepła (budowa sieci ciepłowniczej), a także poprzez wykonywanie termomodernizacji budynków;
- stosowanie urządzeń eliminujących lub ograniczających emisję szkodliwych gazów i pyłów do atmosfery w szczególności w zakładach przemysłowych na terenie gminy;
- preferowanie wykorzystania proekologicznych technologii produkcji w zakładach przemysłowych,
- wykorzystywanie odnawialnych źródeł energii;
- wprowadzanie pasów zieleni izolacyjnej wzdłuż tras komunikacyjnych oraz w sąsiedztwie obiektów i urządzeń emitujących zanieczyszczenia i odory do powietrza.

² Zgodnie z definicją Głównego Urzędu Statystycznego: nadanie lub przywrócenie gruntom zdegradowanym lub zdewastowanym wartości użytkowych lub przyrodniczych przez właściwe ukształtowanie rzeźby terenu, poprawienie właściwości fizycznych i chemicznych, uregulowanie stosunków wodnych, odtworzenie gleb, umocnienie skarp oraz odbudowanie lub zbudowanie niezbędnych dróg. Grunty zrehabilitowane podlegają zagospodarowaniu, czyli rolniczemu, leśnemu lub innemu rodzajowi użytkowania.

II.4.6 Ustalenia i rekomendacje w zakresie zasad ochrony dziedzictwa kulturowego i zabytków oraz dóbr kultury współczesnej

1) Ochrona stref „U” wyznaczonych w obrębie historycznych układów ruralistycznych wsi, które zachowały swój charakterystyczny układ przestrzenny, wraz z zabudowaniami rozmieszczonymi w układzie historycznych podziałów własnościowych i funkcjonalnych w celu zachowania i rewaloryzacji historycznego układu ruralistycznego, w szczególności jego kompozycji przestrzennej oraz historycznej architektury. Cenne układy ruralistyczne wsi Jakubów, Kłębanowice, Łagoszów Wielki, Radwanice i Sieroszowice zostały objęte wpisem do ewidencji zabytków i zasługują na objęcie ochroną w ramach strefy „U”.

Zalecenia konserwatorskie:

- zachowanie historycznego układu dróg wraz z historycznymi nawierzchniami, historyczną linią zabudowy i zasad zagospodarowania parceli,
- zachowanie i rewaloryzacja historycznego układu przestrzennego we wszystkich jego elementach,
- dostosowanie nowych obiektów do historycznej kompozycji przestrzennej i historycznej architektury w zakresie linii zabudowy oraz sposobu usytuowania budynku w stosunku do drogi, wyznaczonego przez zachowaną zabudowę historyczną, oraz utrzymania gabarytów wysokościowych zabudowy wytyczonych wysokością zachowanej zabudowy historycznej,
- zakaz lokalizacji masztów, wież, wolnostojących nośników reklamowych oraz elektrowni wiatrowych,
- zakaz lokalizacji obiektów o formach i kubaturze obcych w historycznie ukształtowanej przestrzeni.

Dla nowej zabudowy lokalizowanej w zasięgu strefy „U” ochrony konserwatorskiej układu ruralistycznego wsi określa się następujące wytyczne:

- dostosowanie gabarytów, kształtu oraz pokrycia dachów do historycznego sąsiedztwa (budynków z przełomu XIX i XX oraz początku XX wieku),
- stosowanie dwuspadowego układu połaci dachowych o kącie nachylenia 40-45°,
- stosowanie pokrycia dachu dachówką karpiówką ceramiczną lub cementową w kolorze matowym naturalnym ceglastym lub odcieniu czerwieni,
- stosowanie materiałów nawiązujących do lokalnej tradycji budowlanej: tynk, cegła klinkierowa (zakaz stosowania na elewacjach okładzin z tworzyw sztucznych, okładzin drewnianych, drewnopodobnych, z płytek kamiennych i ceramicznych),
- zakaz stosowania kolumn, podpór o przekroju koła oraz wieżyczek, baszt, w elewacjach (w przypadku podparcia dachu ganku należy zastosować lekką konstrukcję drewnianą),
- stosowanie ogrodzeń ażurowych (stosowanie elementów prefabrykowanych dopuszcza się tylko jako słupki i podmurówki ogrodzeń).

2) Ochrona stref „K” ochrony krajobrazu obejmujących przedpola wsi widoczne z ciągów komunikacyjnych w celu ograniczenia negatywnego wpływu na percepcję chronionych układów ruralistycznych. Strefą „K” ochrony krajobrazu objęto otoczenie miejscowości objętych ochroną w ramach strefy „U” ochrony konserwatorskiej układu ruralistycznego wsi.

Zalecenia konserwatorskie:

- zachowanie formy krajobrazu,
- zharmonizowanie nowej zabudowy z historyczną kompozycją przestrzennoarchitektoniczną, w szczególności poprzez zachowanie wynikających z historycznego sąsiedztwa: skali, ukształtowania bryły, poziomu posadowienia parteru oraz geometrii i pokrycia dachu oraz poprzez stosowane materiały powinny nawiązywać do lokalnej tradycji budowlanej,
- zakaz lokalizacji obiektów o formach i kubaturze obcych historycznie ukształtowanej przestrzeni, oraz wolnostojących masztów i wież, a w przypadku konieczności ich lokalizacji w zasięgu strefy, konieczność ich zharmonizowania z otoczeniem oraz nadania atrakcyjnej formy architektonicznej, podkreślającej walory wizualne, funkcjonalne oraz kulturowe otaczającej przestrzeni.

3) Ochrona stref „OW” ochrony archeologicznej obejmujących układy ruralistyczne wsi o wczesnej metryce historycznej we wsiach: Buczyna, Drożów, Drożyna, Jakubów, Kłębanowice, Lipin, Łagoszów Wielki, Nowa Kuźnia, Nowy Dwór, Przesieczna, Radwanice i Sieroszowice oraz obszary o zachowanych reliktach intensywnego pradziejowego i historycznego osadnictwa we wsi Kłębanowice i Sieroszowice wyznaczone w obowiązujących miejscowych planach zagospodarowania przestrzennego. Dla ochrony archeologicznego dziedzictwa kulturowego podczas robót ziemnych lub w przypadku zmiany charakteru dotychczasowej działalności należy przeprowadzać badania archeologiczne zgodnie z przepisami odrębnymi.

4) Ochrona obiektów i obszarów zabytkowych zgodnie z wytycznymi konserwatorskimi:

a) dla zabudowy historycznej wprowadzono następujące wytyczne konserwatorskie:

- utrzymanie historycznej formy architektonicznej budynków (gabarytów wysokościowych, formy i kształtu dachu, kąta nachylenia połaci dachowych, rodzaju i koloru pokrycia dachowego, kompozycji i wystroju architektonicznego elewacji, formy stolarki okiennej i drzwiowej),
- dopuszczenie wymiany stolarki okiennej z odtworzeniem oryginalnych podziałów słupków i szprosów (zakaz stosowania podziałów imitujących szprosy wewnątrz szyb) z uwzględnieniem konieczności stosowania jednolitej kolorystyki stolarki okiennej w jednym budynku, a w przypadku zachowanej ozdobnej, drewnianej stolarki okiennej i drzwiowej, nakaz jej zachowania lub odtworzenia,
- zachowanie oryginalnego wyglądu elewacji, tj. kompozycji osi, otworów okiennych i drzwiowych, architektonicznych detali wystroju elewacji, oryginalnych konstrukcji murów, drewnianych ganków i balkonów,
- zakaz umieszczania elementów technicznego wyposażenia budynków na fasadach (klimatyzatorów, anten satelitarnych, przewodów dymowych i wentylacyjnych, reklam niezwiązanych z prowadzoną w danym obiekcie działalnością),
- zakaz ocieplania od zewnątrz budynków posiadających architektoniczny detal wystroju elewacji lub posiadających oryginalny ozdobny materiał elewacji (w uzasadnionych

przypadkach dopuszcza się termomodernizację budynków od zewnątrz, które nie posiadają oryginalnych ozdobnych elementów wystroju elewacji),

- zakaz stosowania sztucznych i naturalnych okładzin na elewacjach np. siding, okładziny ceramiczne, drewniane i drewnopodobne,
- stosowanie kolorystyki elewacji w odcieniach naturalnych, monochromatycznych;

b) dla parków, cmentarzy i innych zabytkowych form zaprojektowanej zieleni wprowadza się następujące wytyczne konserwatorskie:

- utrzymanie i odtworzenie historycznych układów kompozycyjnych parków poprzez systematyczne uzupełnianie drzew i krzewów zgodnie z materiałami archiwalnymi, utrzymanie lub odtworzenie urządzeń wodnych w celu zapewnienia właściwej gospodarki wodnej;
- zakaz lokalizacji nowych budynków poza lokalizacją historycznej zabudowy w obrębie zabytkowych parków;
- zakaz lokalizacji zabudowy na terenie zabytkowych cmentarzy, zachowanie miejsc pochówku, zabezpieczenie elementów kamieniarskich i zachowanie historycznych murów i ogrodzeń.

5) Ochrona stanowisk archeologicznych

Na terenie gminy Radwanice znajduje się jedno stanowisko archeologiczne wpisane do rejestru zabytków – grodzisko, nr 1/1 AZP 69-19, nr rej. 214/85 KZA-1-V-136/68 z dnia 1 grudnia 1968 r. Stanowisko to objęte jest ścisłą ochroną konserwatorską. Na terenie stanowiska archeologicznego wpisanego do rejestru zabytków obowiązuje zakaz lokalizacji nowej zabudowy. Dla pozostałych stanowisk archeologicznych ujętych w gminnej ewidencji zabytków obowiązuje nakaz przeprowadzenia badań archeologicznych zgodnie z przepisami odrębnymi podczas robót ziemnych lub w przypadku zmiany charakteru dotychczasowej działalności.

II.4.7 Ustalenia i rekomendacje w zakresie kierunków zmian w strukturze zagospodarowania terenów, w tym określenia szczególnych potrzeb w zakresie nowej zabudowy mieszkaniowej

a) osadnictwo:

- rozwój przestrzenny osadnictwa w obrębie poszczególnych miejscowości – jednostek osadniczych poprzez lokalizację zabudowy w granicach obszarów o w pełni wykształconej zwartej strukturze funkcjonalno-przestrzennej w granicach poszczególnych jednostek osadniczych oraz na obszarach przeznaczonych w planach miejscowych pod zabudowę, a w dalszej kolejności na pozostałych obszarach zgodnie określonym zapotrzebowaniem na nową zabudowę;
- rozwój osadnictwa na bazie istniejącego zainwestowania poprzez: wymianę istniejącej zużytej zabudowy, uzupełnienia na wolnych działkach lub w nowych obszarach zlokalizowanych w sąsiedztwie istniejącego zainwestowania;

b) mieszkalnictwo:

- rozwój funkcji mieszkaniowej z zachowaniem istniejących układów urbanistycznych, uzupełnienie istniejącej zabudowy w nawiązaniu do ulicowego charakteru obecnego budownictwa (zabudowa zwarta) oraz przeciwdziałanie rozproszeniu budownictwa;
- zarezerwowanie nowych terenów dla rozwoju funkcji mieszkaniowej;
- dążenie do poprawy warunków mieszkaniowych poprzez modernizację istniejącej zabudowy mieszkaniowej, jak również realizację nowego budownictwa jednorodzinnego;
- zwiększenie atrakcyjności zamieszkania w gminie poprzez podniesienie standardu, ograniczenie rozproszenia budownictwa poprzez intensyfikację wykorzystania terenów mieszkaniowych w ramach istniejącej substancji mieszkaniowej oraz wyznaczanie nowych terenów jako uzupełnienie zabudowy rozproszonej, a także zapewnienie odpowiedniego wyposażenia w usługi;

c) usługi:

- wzbogacenie struktury usług publicznych i komercyjnych, a także poprawa dostępności komunikacyjnej;
- rozwój usług publicznych i komercyjnych na terenie gminy;
- rozszerzenie oferty usługowej gminy dla zapewnienia równego dostępu wszystkim mieszkańcom, zwłaszcza w zakresie usług kultury, sportu, turystyki i rekreacji;
- wykorzystanie terenów wolnych lub przekształcenia terenów zainwestowanych z uwzględnieniem nowych terenów rozwojowych, zabezpieczenie terenów przeznaczonych na cele usługowe jako uzupełnienie terenów zabudowy mieszkaniowej, tworzenie sprzyjających warunków dla rozwoju usług komercyjnych, a tym samym sterowanie ich rozwojem zgodnie z występującym zapotrzebowaniem, przekształcanie jakościowe istniejących obiektów i placówek usługowych;

d) produkcja:

- przekształcenia strukturalne dotychczasowej bazy produkcyjnej, składowej i magazynowej, jak również tworzenie warunków dla powstawania nowych podmiotów gospodarczych kooperujących z istniejącymi przedsiębiorstwami;
- dążenie do wsparcia rozwoju małych i średnich jednostek gospodarczych, wykorzystujących najnowsze i bezpieczne technologie, przyjazne dla środowiska;
- wykorzystanie nieużytkowanych terenów produkcyjnych, a także zagospodarowania nowych terenów inwestycyjnych;
- dążenie do przyspieszenia rozwoju gospodarczego gminy poprzez pozyskiwanie inwestorów zewnętrznych;

e) rolnictwo:

- dążenie do rozwoju drobnego przetwórstwa rolno-spożywczego na terenie całej gminy, stanowiącego pożądaną kierunek specjalizacji gospodarstw rolnych zwiększającą konkurencyjność i sprzyjającą wdrażaniu nowych metod produkcji żywności i sposobów żywienia;

- zabezpieczenie potrzeb lokalizacyjnych dla gospodarstw drobnotowarowych na terenach przeznaczonych pod zabudowę zagrodową z niezbędną infrastrukturą techniczną;

f) leśnictwo:

- dążenie do zgodności składu gatunkowego z gospodarczym typem drzewostanu.

II.4.8 Ustalenia i rekomendacje w zakresie zasad lokalizacji obiektów handlu wielkopowierzchniowego w rozumieniu ustawy z dnia 27 marca 2003 r. o planowaniu i zagospodarowaniu przestrzennym (t.j. Dz. U. z 2023 r. poz. 977 z późn. zm.)

W gminie Radwanice nie przewiduje się obszarów rozmieszczenia obiektów handlowych o powierzchni sprzedaży powyżej 2000 m².

II.4.9 Ustalenia i rekomendacje w zakresie zasad lokalizacji kluczowych inwestycji celu publicznego

1) Na terenie gminy Radwanice w ramach inwestycji celu publicznego o znaczeniu lokalnym przewiduje się w szczególności:

- budowę, przebudowę i modernizację dróg gminnych i konieczne w tym zakresie ustalenie lokalizacji dróg w nowych liniach rozgraniczających zgodnie z aktualnie obowiązującymi kategoriami dróg publicznych,
- rozbudowę sieci wodociągowej i kanalizacyjnej wraz z przyłączami do poszczególnych budynków wraz z rozwojem przestrzennym miejscowości,
- zachowanie rezerwy terenów dla nowych linii elektroenergetycznych 20 kV, zlokalizowanych poza korytarzami dróg publicznych,
- modernizację i rozbudowę obiektów oświatowych i bazy sportowo-rekreacyjnej.

2) Poniżej przedstawiono propozycje zadań rządowych i samorządowych służących realizacji ponadlokalnych celów publicznych na obszarze gminy Radwanice:

- Linia 400 kV Polkowice – Zielona Góra (inwestycja przewidziana do realizacji poza horyzontem planu rozwoju operatora elektroenergetycznego systemu przesyłowego),
- Szprotawa – modernizacja koryta i wałów,
- Budowa odcinków sieci wodociągowej i kanalizacyjnej osiedle przy ul. Jana Pawła II w Radwanicach,
- Rozbudowa i budowa sieci wodociągowych i kanalizacyjnych na całym terenie gminy Radwanice,
- Kompleksowy projekt adaptacji lasów i leśnictwa do zmian klimatu – mała retencja oraz przeciwdziałanie erozji wodnej na terenach nizinnych,
- Kompleksowy projekt adaptacji lasów i leśnictwa do zmian klimatu – zapobieganie, przeciwdziałanie oraz ograniczanie skutków zagrożeń związanych z pożarami lasów.

II.4.10 Ustalenia i rekomendacje w zakresie kierunków rozwoju systemów komunikacji, infrastruktury technicznej i społecznej

1) Wodociąg

- podłączenie wsi Ułanów do sieci wodociągowej,
- przeprowadzenie koniecznych remontów oraz modernizacji sieci i stacji uzdatniania wody,
- w przypadku zaistniałej potrzeby, w następstwie rozwoju przestrzennego w zagospodarowywaniu nowych terenów inwestycyjnych, dla zapewnienia potrzebnej ilości i jakości wody konieczna będzie rozbudowa sieci i urządzeń wodociągowych oraz ujęć wód,
- dla zabezpieczenia jakości eksploatowanej wody należy objąć ochroną istniejące ujęcia oraz modernizować stacje uzdatniania wody,
- w przypadku ewentualnej realizacji na terenie gminy nowych ujęć wód służących do zbiorowego zaopatrywania ludności w wodę do picia i potrzeb gospodarstw domowych oraz produkcji artykułów żywnościowych i farmaceutycznych należy ustanowić odpowiednią strefę ochronną.

2) Kanalizacja

- podjęcie działań zmierzających do uporządkowania systemu odprowadzania ścieków;
- budowa niezbędnej infrastruktury kanalizacyjnej w granicach istniejących i projektowanych terenów inwestycyjnych;
- stosowanie szczelnych zbiorników bezodpływowych na obszarach przewidzianych do objęcia zbiorczą kanalizacją sanitarną należy dopuścić wyłącznie jako rozwiązanie tymczasowe do czasu jej budowy;
- dalsza rozbudowa sieci i urządzeń kanalizacyjnych;
- na terenach, które z uzasadnionych ekonomicznie względów nie zostaną objęte zbiorczą kanalizacją sanitarną postuluje się realizację przydomowych oczyszczalni ścieków dla zespołów zabudowy;
- zapewnienie odprowadzania wód opadowych i roztopowych z utwardzonych powierzchni zanieczyszczonych, głównie na terenach zakładów przemysłowych i usługowych oraz terenach narażonych na zanieczyszczenia pochodzenia komunikacyjnego;
- w celu usunięcia substancji ropopochodnych i zawiesin z wód opadowych i roztopowych należy stosować separatory i urządzenia podczyszczające;
- należy dążyć do ograniczania powierzchni utwardzanych w celu odprowadzenia wód opadowych bezpośrednio do gruntu;
- z obszarów o zwartej zabudowie wody opadowe i roztopowe winny być odprowadzone przy pomocy kanalizacji deszczowej do cieków wodnych poprzez urządzenia podczyszczające spływające wody; nie należy wykonywać kanalizacji ogólnospławnej;
- większość wód opadowych i roztopowych na terenach wiejskich będzie odprowadzana powierzchniowo poprzez infiltrację do gruntu;
- oczyszczanie wód opadowych lub roztopowych należy przewidzieć jedynie dla dróg o powierzchniach utwardzonych oraz obszarów gdzie kanalizacja deszczowa nie istnieje;
- na projektowanych i istniejących wlotach kanalizacji deszczowej należy zamontować piaskowniki i separatory.

3) Gazownictwo

- w strefach kontrolowanych nie należy wznosić obiektów budowlanych, urządzać stałych składów i magazynów oraz podejmować działań mogących spowodować uszkodzenia gazociągu podczas jego użytkowania;
- w strefach kontrolowanych nie mogą rosnąć drzewa w odległości mniejszej niż 2,0 m od gazociągów o średnicy do DN 300 włącznie i 3,0 m od gazociągów o średnicy większej niż DN 300, licząc od osi gazociągu do pni drzew;
- wszelkie prace w strefach kontrolowanych mogą być prowadzone tylko po wcześniejszym uzgodnieniu sposobu ich wykonania z właściwym operatorem sieci gazowej;
- rozbudowa nowych stacji i sieci gazowych na nowych terenach inwestycyjnych;
- zaopatrzenie w gaz z sieci gazociągów odbywać się winno z zachowaniem przepisów odrębnych po uzgodnieniu z operatorem systemu dystrybucyjnego w zależności od szczegółowych warunków technicznych i ekonomicznych uzasadniających rozbudowę sieci gazowej;
- gazociągi powinny być prowadzone w liniach rozgraniczających drogi z zachowaniem stref kontrolowanych i przyłączy gazowych układanych w ziemi lub nad ziemią zgodnie z przepisami odrębnymi.

4) Elektroenergetyka

a) elektroenergetyczna sieć przemysłowa:

- budowa dwutorowej linii elektroenergetycznej 400 kV relacji Polkowice – Zielona Góra, dla której wyznaczony zostanie pas technologiczny o szerokości 70 metrów (po 35 metrów od osi linii w obu kierunkach), w którym obowiązywać będą ograniczenia zagospodarowania i użytkowania terenów;
- w pasie technologicznym linii:
 - ustala się zakaz realizacji obiektów budowlanych przeznaczonych na stały pobyt ludzi, tj.: zakazuje się lokalizowania budynków mieszkalnych i budynków użyteczności publicznej typu szkoła, szpital, internat, żłobek, przedszkole i podobne; zakazuje się lokalizowania miejsc stałego przebywania ludzi w związku z prowadzoną działalnością gospodarczą, turystyczną, rekreacyjną; odstąpienie od tej zasady może udzielić właściciel linii, na warunkach przez siebie określonych;
 - należy uzgadniać warunki lokalizacji wszelkich obiektów z właścicielem linii;
 - nie wolno tworzyć hałd, nasypów w pasie technologicznym oraz sadzić roślinności wysokiej;
- teren w pasie technologicznym linii nie może być kwalifikowany jako teren przeznaczony pod zabudowę mieszkaniową lub zagrodową ani jako teren związany z działalnością gospodarczą (przesyłową) właściciela linii;
- wszelkie zmiany w kwalifikacji terenu w obrębie pasa technologicznego linii i w jego najbliższym sąsiedztwie powinny być zaopiniowane przez właściciela linii;
- zalesienia terenów rolnych w pasie technologicznym linii mogą być przeprowadzone w uzgodnieniu z właścicielem linii, który określi maksymalną wysokość sadzonych drzew i krzewów;

- lokalizacja budowli zawierających materiały niebezpieczne pożarowo, stacji paliw i stref zagrożonych wybuchem w bezpośrednim sąsiedztwie pasów technologicznych wymaga uzgodnień z właścicielem linii;

b) elektroenergetyczna sieć dystrybucyjna:

- planowane zagospodarowanie nowych terenów powinno uwzględniać ich dostęp do sieci elektroenergetycznej i możliwość zasilania nowych odbiorców;
- dla zaopatrzenia w energię terenów planowanych pod zainwestowanie, niezbędne jest przeznaczenie w miejscowych planach zagospodarowania przestrzennego powierzchni pod stacje transformatorowe z uwzględnieniem powiązań z istniejącymi liniami elektroenergetycznymi. Realizacja nowych inwestycji elektroenergetycznych oraz usuwanie kolizji projektowanych obiektów z istniejącymi sieciami energetycznymi odbywać się musi zgodnie z przepisami odrębnymi;
- Należy zachować pasy technologiczne wzdłuż napowietrznych linii elektroenergetycznych o szerokościach:
 - dla linii 110 kV – 40 m (po 20 m od osi linii w obie strony),
 - dla linii 20 kV – 15 m (po 7,5 m od osi linii w obie strony),
 - dla linii 0,4 kV – 3 m (po 1,5 m od osi linii w obie strony);
- pod napowietrznymi liniami elektroenergetycznymi nie należy sadzić drzew, krzewów i innej zieleni, której wysokość może przekroczyć 3,0 m w odległościach mniejszych niż:
 - dla linii 110 kV – 12,5 m od skrajnego przewodu linii w obie strony,
 - dla linii 20 kV – 6 m od skrajnego przewodu linii w obie strony,
 - dla linii 0,4 kV – 1 m od skrajnego przewodu linii w obie strony;
- należy zachować pasy technologiczne wzdłuż kablowych linii elektroenergetycznych o szerokościach:
 - dla linii 110 kV – 11,0 m (po 5,5 m od osi linii w obie strony),
 - dla linii 20 kV – 3,0 m (po 1,5 m od osi linii w obie strony),
 - dla linii 0,4 kV – 2,0 m (po 1,0 m od osi linii w obie strony);
- na trasach projektowanych i istniejących linii kablowych zakazuje się lokalizacji zabudowy, nasadzeń drzew i krzewów o rozbudowanym systemie korzeniowym, a także zakaz prowadzenia wykopów, sytuowania stanowisk pracy, składowisk wyrobów i materiałów lub maszyn i urządzeń budowlanych.

5) Ciepłownictwo

- modernizacja źródeł ciepła oraz stopniowa ich wymiana na zasilane paliwem ekologicznym,
- wykorzystywanie odnawialnych źródeł ciepła w postaci geotermiki ziemi, pomp ciepłych i kolektorów słonecznych.

6) Telekomunikacja

- modernizacja i rozbudowa istniejącego systemu łączności poprzez zwiększanie zasięgu telefonii komórkowej, rozszerzanie dostępu do szerokopasmowego i bezprzewodowego Internetu oraz lokalizację sieci regionalnych;

- w związku z szybkim rozwojem komputerowych systemów sieciowych o charakterze globalnym, należy przewidzieć konieczność rozwoju infrastruktury telekomunikacyjnej, której realizacja winna być skoordynowana z innymi sieciami – w przypadku budowy nowych dróg należy przewidzieć stosowne kanały technologiczne w liniach rozgraniczających drogi.

7) Zagospodarowanie odpadów

- realizacja gospodarki odpadami w oparciu o regulamin utrzymania porządku i czystości w gminie, z uwzględnieniem segregacji odpadów i właściwego zabezpieczenia odpadów niebezpiecznych;
- dążenie do stosowania technologii bezodpadowych i małodopadowych lub zapewniających maksymalne gospodarcze wykorzystanie odpadów.

8) Układ drogowy

a) drogi krajowe:

- dążenie do wyeliminowania ruchu tranzytowego z miejscowości Buczyna położonej w ciągu drogi nr 12 poprzez budowę obwodnicy;
- dążenie do likwidacji istniejących zjazdów na drogę krajową nr 12 poprzez realizację dróg serwisowych doprowadzających ruch do istniejących skrzyżowań;

b) droga wojewódzka: zapewnienie dostępności terenu do drogi wojewódzkiej nr 33 poprzez wewnętrzne układy komunikacyjne połączone z tą drogą poprzez drogi niższej kategorii, a w przypadku ich braku bezpośrednio z drogi wojewódzkiej, za pomocą istniejących i projektowanych zjazdów z tej drogi;

c) drogi powiatowe:

- wykonywanie bieżących remontów i modernizacji oraz dostosowanie do aktualnych klas technicznych w celu unowocześnienia coraz bardziej obciążonej sieci drogowej;
- na terenach zwartej zabudowy należy przewidzieć wykonanie chodników, ścieżek rowerowych (zgodnie z programem zarządcy dróg), parkingów dla samochodów osobowych oraz uregulowania odwodnień w oparciu o system kanalizacji deszczowej na terenach zabudowy;

d) drogi gminne:

- budowa obwodnicy miejscowości Radwanice w oparciu o istniejące i projektowane odcinki dróg gminnych;
- zachowanie i przeprowadzenie remontów istniejących dróg gminnych, a także rozbudowę sieci dróg lokalnych wraz z rozwojem przestrzennym poszczególnych terenów inwestycyjnych;
- na obszarze gminy wskazuje się lokalizację zintegrowanego węzła przesiadkowego w rejonie centrum wsi Radwanice, obejmującego przystanki komunikacji autobusowej oraz parkingi dla samochodów i rowerów, służącego integracji transportu publicznego i indywidualnego.

II.4.11 Ustalenia i rekomendacje w zakresie zasad lokalizacji urządzeń wytwarzających energię o mocy zainstalowanej przekraczającej 500 kW

Zgodnie z obowiązującymi miejscowymi planami zagospodarowania przestrzennego na obszarze gminy Radwanice ustalono lokalizację elektrowni wiatrowych. Wyznacza się ponadto nowe tereny dla lokalizacji elektrowni fotowoltaicznych i tereny lokalizacji biogazowni o mocy zainstalowanej przekraczającej 500 kW.

W strefach elektrowni wiatrowych dopuszcza się wyłącznie zachowanie istniejących budynków mieszkalnych i budynków o funkcji mieszanej.

II.4.12 Ustalenia i rekomendacje w zakresie zasad lokalizacji przedsięwzięć mogących znacząco oddziaływać na środowisko

Na terenach zabudowy mieszkaniowej, zagrodowej, mieszkaniowo-usługowej, rekreacji indywidualnej, usług sakralnych, sportu i rekreacji, turystyki, usług publicznych, produkcji, składów i magazynów, obsługi samochodowej nie dopuszcza się realizacji przedsięwzięć mogących zawsze znacząco oddziaływać na środowisko, z wyjątkiem: urządzeń i obiektów infrastruktury technicznej i komunikacyjnej. Na terenach obsługi produkcji w gospodarstwach rolnych i hodowlanych zakazuje się realizacji przedsięwzięć mogących zawsze znacząco oddziaływać na środowisko, z wyjątkiem urządzeń i obiektów infrastruktury technicznej i komunikacyjnej oraz przedsięwzięć polegających na chowie lub hodowli zwierząt. Przedsięwzięcia mogące znacząco oddziaływać na środowisko dopuszcza się na terenach gospodarowania odpadami.

II.4.13 Ustalenia i rekomendacje w zakresie zasad kształtowania rolniczej i leśnej przestrzeni produkcyjnej

1) Tereny rolnicze

- ochrona rolniczej przestrzeni produkcyjnej oraz przyrodniczych, kulturowych i krajobrazowych wartości terenu;
- zachowanie zadrzewień śródpolnych i zbiorników wodnych korzystnie stymulujących utrzymanie lub wzrost różnorodności biologicznej;
- budowa, rozbudowa i modernizacja systemów melioracji, w tym dopuszczenie realizacji nowych zbiorników wód powierzchniowych, z wyłączeniem obszarów gleb chronionych;
- wykorzystanie terenu na cele produkcji rolniczej ze znacznym udziałem gospodarki polowej i ograniczanie jego przeznaczania na cele nierolnicze;
- poprawa wartości użytkowej i efektywności rolniczej przestrzeni produkcyjnej;
- sukcesywne przekształcanie upraw na uprawy ekologiczne;
- dopuszczenie wprowadzania nowej zabudowy zagrodowej i zabudowy obsługi gospodarki rolnej na gruntach rolnych, zgodnie z przepisami o ochronie gruntów rolnych i leśnych;
- zakaz realizacji nowej zabudowy niezwiązanej z rolnictwem;
- dopuszczenie adaptacji istniejącej zabudowy zagrodowej z możliwością jej rozbudowy i wymiany budynków w ramach istniejącego siedliska;

- dopuszczenie rozbudowy lub lokalizacji nowych obiektów związanych funkcjonalnie z podniesieniem efektywności gospodarki polowej;
- stosowanie pasm zadrzewień i zakrzewień osłaniających istniejącą zabudowę o negatywnym oddziaływaniu na środowisko i krajobraz;
- stosowanie rozwiązań ograniczających skutki ujemnego oddziaływania na środowisko przy budowie, rozbudowie i modernizacji obiektów związanych z działalnością rolniczą, a także innych obiektów budowlanych;
- zapewnienie właściwych standardów wyposażenia w infrastrukturę techniczną, z dopuszczeniem lokalnych rozwiązań w zakresie zaopatrzenia w wodę, odprowadzania i oczyszczania ścieków.

2) Tereny leśne:

- zachowanie istniejących kompleksów leśnych wraz z możliwością powiększenia w oparciu o obowiązujące przepisy;
- wyznaczenie strefy ekotonowej wyłączonej z zabudowy o zalecanej szerokości minimum 20 m od ściany lasu;
- dopuszczenie realizacji urządzeń melioracyjnych, lokalizacji obiektów i budynków oraz urządzeń związanych wyłącznie z gospodarką leśną zgodnie z przepisami odrębnymi;
- dopuszczenie wykorzystania na cele rekreacyjne przy zachowaniu właściwych zasad organizacji ruchu turystycznego (pieszego, rowerowego i konnego), z określeniem rejonów swobodnej penetracji terenu, w uzgodnieniu z Nadleśnictwem Głogów, Lubin oraz Przemków, z wyłączeniem rezerwatu przyrody;
- dopuszczenie lokalizacji urządzeń związanych z turystyką, wypoczynkiem i sportem, a także niezbędnych urządzeń z zakresu gospodarki leśnej oraz komunikacji i infrastruktury technicznej zgodnie z przepisami odrębnymi;
- dopuszczenie przeprowadzania liniowych elementów infrastruktury technicznej wyłącznie w przypadku braku możliwości ich usytuowania w ciągach dróg i szlaków.

II.4.14 Ustalenia i rekomendacje w zakresie zasad kształtowania zagospodarowania przestrzennego na obszarach zdegradowanych i obszarach rewitalizacji oraz obszarach wymagających przekształceń, rehabilitacji, rekultywacji lub remediacji³

Obszary wymagające rekultywacji to: wyrobisko poeksploatacyjne powstałe po zakończeniu wydobycia kopaliny metodą odkrywkową zlokalizowane w obrębie Sieroszowice, zgodnie z kierunkiem rekultywacji ustalonym na podstawie przepisów odrębnych, oraz teren eksploatacji podziemnej obejmujący obiekt unieszkodliwiania odpadów wydobywczych

³ Przez pojęcie remediacji rozumie się poddanie gleby, ziemi i wód gruntowych działaniom mającym na celu usunięcie lub zmniejszenie ilości substancji powodujących ryzyko, ich kontrolowanie oraz ograniczenie rozprzestrzeniania się, tak aby teren zanieczyszczony przestał stwarzać zagrożenie dla zdrowia ludzi lub stanu środowiska, z uwzględnieniem obecnego i, o ile jest to możliwe, planowanego w przyszłości sposobu użytkowania terenu; remediacja może polegać na samooczyszczaniu, jeżeli przynosi największe korzyści dla środowiska (art. 3 pkt. 31b) ustawy z dnia 27 kwietnia 2001 r. Prawo ochrony środowiska).

w Jakubowie (zalecany leśny kierunek rekultywacji) i hałdę skały płonnej rekultywowanej obecnie w kierunku leśnym.

Obszar wymagający remediacji to nielegalne składowisko odpadów, zlokalizowane w granicach działek nr ewid. 125/16 i 125/17 w Jakubowie.

Dla zapewnienia atrakcyjnego wyglądu miejscowości niezbędne jest przeprowadzenie działań polegających na:

- rewitalizacji zabytkowej zabudowy,
- kształtowaniu reprezentacyjnych, wspólnych przestrzeni publicznych poprzez atrakcyjne urządzenie posadzek, placów, ulic i małej architektury, modernizację, renowację i rehabilitację zabudowy istniejącej,
- utrzymywaniu charakterystycznych układów przestrzennych poszczególnych miejscowości,
- realizacji nowej zabudowy ze szczególnym uwzględnieniem formy i gabarytów zabudowy istniejącej,
- kształtowaniu zabudowy wiejskiej poprzez tworzenie zagród stanowiących charakterystyczne dla wsi zespoły zabudowy zwartej,
- rewaloryzacji i konserwacji zaniedbanych zespołów dworsko- i pałacowo-parkowych oraz cmentarzy.

Na obszarze gminy Radwanice nie występują obszary wymagające przekształceń lub rehabilitacji.

Na obszarze gminy nie wyznaczono obszarów zdegradowanych.

II.4.15 Kierunki rozwoju sieci wodno-kanalizacyjnej

W zakresie dostarczania wody planowane jest zapewnienie podłączenia wsi Ułanów do sieci wodociągowej. Ponadto zakłada się – w miarę potrzeb - remonty i modernizacje sieci oraz stacji uzdatniania potrzeb, a także – w związku z rozwojem zabudowy mieszkaniowej oraz rozwoju stref aktywności gospodarczej – rozbudowę sieci i urządzeń wodociągowych oraz ujęć wód.

Zgodnie z ustaleniami Planu zagospodarowania przestrzennego województwa dolnośląskiego, przyjętego Uchwałą Nr XIX/482/20 Sejmiku Województwa Dolnośląskiego z dnia 16 czerwca 2020 r., obszar gminy Radwanice znalazł się w granicach Legnicko-Głogowskiego Obszaru Funkcjonalnego, dla którego wprowadzono następujące ustalenia w zakresie zasad zagospodarowania przestrzennego, które należy uwzględnić w procesie zagospodarowania przestrzeni w obrębie gminy Radwanice

1. Prowadzenie współpracy w ramach miejskich obszarów funkcjonalnych w celu zarządzania przestrzenią w taki sposób, aby następowała integracja oraz łączenie funkcji komplementarnych w przestrzeni w celu zmniejszenia kosztów funkcjonowania infrastruktury komunalnej i podniesienia jakości życia mieszkańców, z uwzględnieniem:
 - 1) zrównoważonej mobilności, w tym zwiększenia udziału ruchu rowerowego w transporcie, m.in. poprzez:

- a) wskazanie w studiach gmin przebiegu planowanych głównych tras rowerowych województwa dolnośląskiego,
 - b) planowanie i realizowanie wzdłuż dróg gminnych pozostałych tras rowerowych pozwalających na powiązanie jednostek osadniczych bezpośrednio z celami codziennych dojazdów do szkoły, pracy i usług lub przystanków i węzłów transportu zbiorowego, mogących stanowić jeden z etapów tych podróży (z zachowaniem odpowiednich rozwiązań zapewniających bezpieczeństwo, adekwatnych, w szczególności do natężenia ruchu na poszczególnych odcinkach tych dróg),
- 2) wspólnego planowania rozwoju zabudowy mieszkaniowej w formie kompleksowych zespołów zabudowy, z zapewnieniem w miejscu zamieszkania dostępu do podstawowych usług publicznych, infrastruktury technicznej oraz transportu zbiorowego,
 - 3) potrzeb ochrony obszarów cennych przyrodniczo i ochrony krajobrazu kulturowego oraz tożsamości miejsca,
 - 4) potrzeb kształtowania struktur przestrzennych umożliwiających zachowanie i funkcjonowanie terenów otwartych i zieleni w obszarach zurbanizowanych, powiązanych z miejskimi systemami zieleni,
 - 5) potrzeb ograniczania zagospodarowania terenów dotychczas niezurbanizowanych i zapobieganiu temu zagospodarowaniu,
 - 6) potrzeb zachowania obszarów dostępnych publicznie w ramach struktury zagospodarowania przestrzeni miejskich,
 - 7) kształtowania wysokiej jakości przestrzeni publicznych, w tym rewitalizacji obszarów zdegradowanych.
2. Wzmacnianie funkcjonalno-przestrzennej spójności obszaru funkcjonalnego oraz jego powiązań zewnętrznych.
 3. Wzmacnianie potencjałów wewnętrznych wynikających z renty położenia i charakteru miejskiego obszaru funkcjonalnego, stanowiących o jego konkurencyjności.
 4. Zachowanie bezpiecznej, eliminującej potencjalne konflikty przestrzenne, odległości od istniejących i planowanych obiektów infrastruktury przemysłu miedziowego, przy wyznaczaniu terenów zabudowy podlegającej ochronie przed hałasem.
 5. Uwzględnienie w studiach gmin elementów systemu zielonej infrastruktury wskazanych do zachowania oraz powiązań systemu zielonej infrastruktury.
 6. Określenie na terenie gminy co najmniej jednego dużego, zwartego kompleksu publicznie dostępnego terenu rekreacyjno-wypoczynkowego, zapewniającego mieszkańcom możliwość wspólnego spędzania czasu wolnego w otwartej przestrzeni, a przy tym sprzyjającego nawiązywaniu i pogłębianiu relacji oraz kontaktów społecznych. Zwarty kompleks publicznie dostępnych terenów rekreacyjno-wypoczynkowych musi stanowić wyodrębnioną przestrzennie jednostkę funkcjonalną lub składać się z kilku odrębnych, lecz powiązanych funkcjonalnie, jednostek funkcjonalnych o przeznaczeniu podstawowym zawierającym się w zakresie pojęcia publicznie dostępnych terenów rekreacyjno-wypoczynkowych.

7. Określenie dla jednostek osadniczych o wielkości powyżej 250 mieszkańców publicznie dostępnego terenu rekreacyjno-wypoczynkowego w zasięgu pieszego dojścia i dojazdu rowerem.
8. Określenie odpowiednich proporcji pomiędzy terenami zabudowy mieszkaniowej a publicznie dostępnymi terenami rekreacyjno-wypoczynkowymi poprzez ustalenie dla osiedli, jednostek osadniczych lub jednostek bilansowych wytycznych do planów miejscowych w zakresie wskaźnika minimalnej powierzchni publicznie dostępnych terenów rekreacyjno-wypoczynkowych przypadającej na jednostkę powierzchni terenów zabudowy mieszkaniowej.
9. Ograniczenie przeznaczania pod zabudowę podlegającą ochronie przed hałasem terenów narażonych na ponadnormatywne oddziaływanie infrastruktury transportowej.
10. Separowanie terenów zabudowy podlegającej ochronie przed hałasem od dużych zwartych kompleksów terenów zabudowy produkcyjnej, usługowej lub produkcyjno-usługowej poprzez ustalenie minimalnych odległości między tymi terenami i kompleksami.
11. Określenie minimalnych odległości pomiędzy terenami zabudowy podlegającej ochronie przed hałasem a najbliższymi terenami zabudowy związanej z potencjalną emisją fetoru.
12. Planowanie rozwoju struktur przestrzennych w oparciu o metodę Transit Oriented Development (TOD).
13. Wprowadzenie wytycznych pozwalających na ograniczenie, poza terenami miast, lokalizacji zabudowy mieszkaniowej wielorodzinnej do zabudowy niskiej.
14. Uwzględnienie lokalnych warunków nasłonecznienia terenu przy ustalaniu wytycznych dla kształtowania terenów mieszkaniowych pod kątem optymalnego wykorzystania energii solarnej do wytwarzania energii cieplnej i elektrycznej oraz minimalizacji zjawiska kumulacji ciepłej poprzez określenie zasad:
 - 1) kształtowania układu drogowego w sposób determinujący kierunki sytuowania zabudowy,
 - 2) kształtowania wysokości zabudowy na terenach sąsiednich,
 - 3) dopasowania rodzajów dachu i ich kąta nachylenia do lokalnych warunków,
 - 4) nasykania terenów zabudowy zielenią – w szczególności wysoką,
 - 5) ograniczania powstawania dużych połączy terenu o utwardzonej nawierzchni, cechujących się wysokim poziomem akumulacji ciepłej,
 - 6) defragmentacji dużych połączy terenu o utwardzonej nawierzchni elementami wprowadzającymi zacienienie.
15. Ustalenie wytycznych kształtowania zabudowy i zagospodarowania terenu oraz jego wyposażenia uwzględniające warunki przewietrzania terenów poprzez określenie zasad:
 - 1) kształtowania układu przestrzennego zabudowy i zagospodarowania terenu zapewniających odpowiednie warunki przewietrzania na terenach zabudowanych i przeznaczanych pod zabudowę,
 - 2) uwzględniania systemu terenów zieleni jako elementu wpływającego na warunki przewietrzania,

- 3) określania udziału terenów biologicznie czynnych oraz zieleni wysokiej, w tym na terenach komunikacyjnych
 - 4) wprowadzania szpalerów lub alei drzew w obszarach dróg lub w ich bezpośrednim sąsiedztwie,
 - 5) stosowania podcieni lub arkad umożliwiających, poza ruchem powietrza, swobodne przemieszczanie się osób w tej przestrzeni, w przypadku braku możliwości wprowadzenia szpalerów lub alei w pasach drogowych wzdłuż zabudowy kwartałowej lub pierzejowej, w ścisłej zabudowie śródmiejskiej.
16. Zachowywanie pomiędzy jednostkami osadniczymi wolnych od zabudowy i zagospodarowania (z wyłączeniem dróg i sieci uzbrojenia terenu) terenów otwartych lub zalesionych.
 17. Integrowanie transportu poprzez wyznaczanie w studiach gmin oraz budowę gminnych i aglomeracyjnych zintegrowanych węzłów przesiadkowych.
 18. Zachowanie terenów otwartych, zagrożonych powodzią i podmokłych, jak również lasów, parków, alei drzew, obszarów tworzących korytarze ekologiczne, jako potencjału do budowy systemu zielonej infrastruktury.
 19. W przypadku opracowania koncepcji zielonej infrastruktury uwzględnienie ustaleń tej koncepcji w studium uwarunkowań i kierunków zagospodarowania przestrzennego gminy w celu zagwarantowania spójnego wdrażania.
 20. Wskazanie w studiach gmin korytarzy ekologicznych, w tym korytarzy rzecznych. Pozostawienie wzdłuż rzek, mniejszych cieków i urządzeń melioracji podstawowych pasów terenów zielonych, wolnych od zabudowy.
 21. Wskazanie w studiach gmin powiązań (ciągłości) terenów zielonych (otwartych), klasyfikowanych ze względu na sposób użytkowania jako obszary leśne, rolnicze, zadrzewione, parkowe.

Przy realizacji konkretnych inwestycji na terenie gminy Radwanice, należy uwzględnić inwestycje celu publicznego zaplanowane w jej obrębie, wpisane do Planu zagospodarowania przestrzennego województwa dolnośląskiego, tj.:

- Budowa drogi ekspresowej S3 Nowa Sól – Legnica.
- Szprotawa – modernizacja koryta i wałów, gm. Polkowice, Chocianów, Radwanice, Przemków, Gaworzyce.
- Linia 400 kV Polkowice – Zielona Góra.
- Budowa odcinków sieci wodociągowej i kanalizacyjnej osiedle przy ul. Jana Pawła II w Radwanicach.
- Budowa sieci wodociągowej i kanalizacyjnej w ul. Jarzębinowej w Radwanicach.
- Budowa sieci wodociągowej i kanalizacyjnej w ul. Akacyjnej w Radwanicach.
- Budowa odcinków sieci wodociągowej i kanalizacyjnej w Jakubowie gmina Radwanice.
- Budowa odcinków sieci wodociągowej w Łagoszowie Wielkim gmina Radwanice.
- Budowa odcinków sieci wodociągowej i kanalizacyjnej w Dobromilu gmina Radwanice.
- Budowa kanalizacji sanitarnej w Radwanicach – przekierowanie ścieków z miejscowości Jakubów, Przesieczna Dobromil, Drożów.

- Przebudowa sieci kanalizacyjnej w Radwanicach na odcinku ul. Szkolna – oczyszczalnia ścieków.
- Budowa sieci wodno-kanalizacyjnej w planowanej drodze od ul. Włókienniczej dz. nr 484, do drogi krajowej nr 12 dz. nr 787 w Radwanicach.

W obrębie gminy wyodrębniono następujące jednolite części wód:

Tabela 1 Jednolite części wód w obrębie gminy Radwanice.

Jednolite części wód powierzchniowych (jcwp)	Status	Stan	Cel środowiskowy
RW60001016432 Leszczyńska	NAT - naturalna część wód	słaby stan ekologiczny, stan chemiczny dobry, zły stan wód	dobry stan ekologiczny, dobry stan chemiczny
RW60001116499 Szprotawa od Chocianowskiej Wody do Bobru	SZCW - silnie zmieniona część wód	umiarkowany potencjał ekologiczny, stan chemiczny poniżej dobrego, zły stan wód	dobry potencjał ekologiczny, stan chemiczny - poniżej stanu dobrego dla złagodzonych wskaźników (benzo(a)piren, benzo(g,h,i)perylene) i stan dobry dla pozostałych
RW600010164499 Szprotawica	SZCW - silnie zmieniona część wód	zły potencjał ekologiczny, stan chemiczny poniżej dobrego, zły stan wód	umiarkowany potencjał ekologiczny, dobry stan chemiczny
RW600010164369 Kłębanówka	NAT - naturalna część wód	umiarkowany stan ekologiczny, zły stan wód	umiarkowany stan ekologiczny, dobry stan chemiczny
RW60001015329 Rzuchowska Struga	NAT - naturalna część wód	umiarkowany stan ekologiczny, zły stan wód	umiarkowany stan ekologiczny, dobry stan chemiczny
RW600010164372 Młot	NAT - naturalna część wód	słaby stan ekologiczny, stan chemiczny dobry, zły stan wód	dobry stan ekologiczny, dobry stan chemiczny
RW60001016434 Błotna	NAT - naturalna część wód	stan chemiczny dobry	dobry stan ekologiczny, dobry stan chemiczny

Jednolite części wód podziemnych (jcwpd)	Ogólna ocena stanu	Cel środowiskowy
GW600077	stan chemiczny i ilościowy – dobry, stan jcwpd - dobry	dobry stan chemiczny i ilościowy
GW600078		

Źródło: Przegląd i generowanie Kart Charakterystyk, karty.apgw.gov.pl:4200/informacje [dostęp: 11.10.2023 r.].

Dla wszystkich jednolitych części wód powierzchniowych stwierdzono zagrożenie w zakresie oceny nieosiągnięcia celów środowiskowych, dla JCWPd GW600077 – niezagrożona, a dla JCWPd GW600078 – zagrożenie chemicznie.

W II aktualizacji Planów gospodarowania wodami dla gminy Radwanice w związku ze znajdującymi się na jej terenie jednolitymi częściami wód przewidziano następujące działania:

- RW60001016432 Leszczynka:
 - realizacja działań wynikających z planów ochrony i planów zadań ochronnych dla obszarów chronionych – ekspertyza stosunków wodnych na siedliskach głuszca oraz wykonanie ekspertyzy stosunków wodnych z określeniem koniecznych czynności, które pozwolą na podniesienie poziomu wody na powierzchniach torfowisk zarastających tawułą kutnerowatą i zapewnią utrzymanie właściwych warunków siedliskowych dla gatunku;
 - rozpoznanie zasadności realizacji działań naprawczych dla obszarów chronionych w zakresie utrzymania naturalnego charakteru koryta – rozpoznanie zasadności, a w przypadku jej stwierdzenia wprowadzenie działań dot. wskazań obejmujących: zakres prac utrzymaniowych (modyfikacja, zaniechanie, prowadzenie prac zgodnie z katalogiem dobrych praktyk prac utrzymaniowych, itp.), wprowadzenie modyfikacji renaturyzujących w ramach prac utrzymaniowych, poprawę warunków siedliskowych w korycie, odtwarzanie siedlisk w korycie i strefie brzegowej w ramach prac renaturyzacyjnych (Przemkowski Park Krajobrazowy);
- RW60001116499 Szprotawa od Chocianowskiej Wody do Bobru:
 - realizacja działań wynikających z planów ochrony i planów zadań ochronnych dla obszarów chronionych – ekspertyza stosunków wodnych na siedliskach głuszca oraz wykonanie ekspertyzy stosunków wodnych z określeniem koniecznych czynności, które pozwolą na podniesienie poziomu wody na powierzchniach torfowisk zarastających tawułą kutnerowatą i zapewnią utrzymanie właściwych warunków siedliskowych dla gatunku;
 - działania renaturyzacyjne – analiza sposobu prowadzenia działań restytucyjnych z uwzględnieniem zachowania funkcji cieku oraz realizacja działań restytucyjnych na podstawie przeprowadzonej analizy;
 - rozpoznanie zasadności realizacji działań naprawczych dla obszarów chronionych w zakresie utrzymania naturalnego charakteru koryta – rozpoznanie zasadności, a w przypadku jej stwierdzenia wprowadzenie działań dot. wskazań obejmujących:

- zakres prac utrzymaniowych (modyfikacja, zaniechanie, prowadzenie prac zgodnie z katalogiem dobrych praktyk prac utrzymaniowych, itp.), wprowadzenie modyfikacji renaturyzujących w ramach prac utrzymaniowych, poprawę warunków siedliskowych w korycie, odtwarzanie siedlisk w korycie i strefie brzegowej w ramach prac renaturyzacyjnych (rezerwat Łęgi Źródłiskowe koło Przemkowa i Stawy Przemkowskie, Przemkowski Park Krajobrazowy);
- kontrola gospodarowania wodami oraz przeglądy pozwoleń wodnoprawnych – kontrola przestrzegania warunków ustalonych w decyzjach i korzystania z wód: przeglądy udzielonych pozwoleń wodnoprawnych dla wód, gdzie jest zagrożone osiągnięcie celów środowiskowych, kontrola gospodarowania wodami oraz wykonanie przeglądów pozwoleń wodnoprawnych w zakresie wprowadzania ścieków do wód, do ziemi lub do urządzeń kanalizacyjnych;
 - aktualizacja programu ochrony środowiska pod kątem poprawy efektywności dotyczące ograniczania dopływu zanieczyszczeń do jednolitych części wód powierzchniowych;
 - RW600010164499 Szprotawica:
 - rozpoznanie zasadności realizacji działań naprawczych dla obszarów chronionych w zakresie utrzymania naturalnego charakteru koryta – w przypadku stwierdzenia zasadności wprowadzenie działań dot. wskazań obejmujących: zakres prac utrzymaniowych (modyfikacja, zaniechanie, prowadzenie prac zgodnie z katalogiem dobrych praktyk prac utrzymaniowych, itp.), wprowadzenie modyfikacji renaturyzujących w ramach prac utrzymaniowych, poprawę warunków siedliskowych w korycie, odtwarzanie siedlisk w korycie i strefie brzegowej w ramach prac renaturyzacyjnych (rezerwat Stawy Przemkowskie);
 - działania renaturyzacyjne – analiza sposobu prowadzenia działań restytucyjnych z uwzględnieniem zachowania funkcji cieku oraz realizacja działań restytucyjnych na podstawie przeprowadzonej analizy;
 - realizacja Krajowego Programu Oczyszczania Ścieków Komunalnych – budowa odcinków sieci kanalizacyjnej w: Radwanicach, Jakubowie, Łagoszowie Wielkim, Borowie, Przesiecznej, Dobromilu i Lipinie;
 - RW600010164369 Kłębanówka:
 - kontrole dotyczące stosowania programu działań mających na celu zmniejszenie zanieczyszczenia wód azotanami pochodzącymi ze źródeł rolniczych oraz zapobieganie dalszemu zanieczyszczeniu przez podmioty prowadzące produkcję rolną i działalność – działania kontrolne przestrzegania przez rolników rozporządzenia z dnia 12 lutego 2020 r. w sprawie przyjęcia „Programu działań mających na celu zmniejszenie zanieczyszczenia wód azotanami pochodzącymi ze źródeł rolniczych oraz zapobieganie dalszemu zanieczyszczeniu”, tj. 1) stosowania programu działań, 2) spełnienia obowiązku posiadania planu nawożenia azotem, 3) stosowania nawozów zgodnie z planem nawożenia azotem;
 - ograniczenie zanieczyszczenia wód związkami biogennymi pochodzącymi z rolnictwa oraz pestycydami – promocja działań wynikających ze „Zbioru zaleceń dobrej praktyki

rolniczej” dla ograniczenia zanieczyszczenia wód związkami azotu i fosforu, których źródłem jest działalność rolnicza, w tym w szczególności działania ograniczające migrację biogenów wraz ze spływem powierzchniowym (przeciwdziałanie erozji, strefy buforowe i inne), promocja działań wynikających z „Kodeksu doradczego dobrej praktyki rolniczej dotyczącej ograniczenia emisji amoniaku”, doradztwo technologiczne, pomoc rolnikom w ubieganiu się o przyznanie pomocy finansowej ze środków pochodzących z funduszy UE lub innych instytucji krajowych i zagranicznych;

- RW60001015329 Rzuchowska Struga: rozpoznanie zasadności realizacji działań naprawczych dla obszarów chronionych w zakresie utrzymania naturalnego charakteru koryta – rozpoznanie zasadności, a w przypadku jej stwierdzenia wprowadzenie działań dot. wskazań obejmujących: zakres prac utrzymaniowych (modyfikacja, zaniechanie, prowadzenie prac zgodnie z katalogiem dobrych praktyk prac utrzymaniowych, itp.), wprowadzenie modyfikacji renaturyzujących w ramach prac utrzymaniowych, poprawę warunków siedliskowych w korycie, odtwarzanie siedlisk w korycie i strefie brzegowej w ramach prac renaturyzacyjnych (rezerwat Buczyna Jakubowska);
- RW600010164372 Młot:
 - kontrole dotyczące stosowania programu działań mających na celu zmniejszenie zanieczyszczenia wód azotanami pochodzącymi ze źródeł rolniczych oraz zapobieganie dalszemu zanieczyszczeniu przez podmioty prowadzące produkcję rolną i działalność – działania kontrolne przestrzegania przez rolników rozporządzenia z dnia 12 lutego 2020 r. w sprawie przyjęcia „Programu działań mających na celu zmniejszenie zanieczyszczenia wód azotanami pochodzącymi ze źródeł rolniczych oraz zapobieganie dalszemu zanieczyszczeniu”, tj. 1) stosowania programu działań, 2) spełnienia obowiązku posiadania planu nawożenia azotem, 3) stosowania nawozów zgodnie z planem nawożenia azotem;
 - realizacja działań wynikających z planów ochrony i planów zadań ochronnych dla obszarów chronionych – ekspertyza stosunków wodnych na siedliskach głuszca oraz wykonanie ekspertyzy stosunków wodnych z określeniem koniecznych czynności, które pozwolą na podniesienie poziomu wody na powierzchniach torfowisk zarastających tawułą kutnerowatą i zapewnią utrzymanie właściwych warunków siedliskowych dla gatunku (Obszar Natura 2000 Bory Dolnośląskie);
 - rozpoznanie zasadności realizacji działań naprawczych dla obszarów chronionych w zakresie utrzymania naturalnego charakteru koryta – w przypadku stwierdzenia zasadności wprowadzenie działań dot. wskazań obejmujących: zakres prac utrzymaniowych (modyfikacja, zaniechanie, prowadzenie prac zgodnie z katalogiem dobrych praktyk prac utrzymaniowych, itp.), wprowadzenie modyfikacji renaturyzujących w ramach prac utrzymaniowych, poprawę warunków siedliskowych w korycie, odtwarzanie siedlisk w korycie i strefie brzegowej w ramach prac renaturyzacyjnych (rezerwat Stawy Przemkowskie, Przemkowski Park Krajobrazowy);
 - ograniczenie zanieczyszczenia wód związkami biogennymi pochodzącymi z rolnictwa oraz pestycydami – promocja działań wynikających ze „Zbioru zaleceń dobrej praktyki

rolniczej” dla ograniczenia zanieczyszczenia wód związkami azotu i fosforu, których źródłem jest działalność rolnicza, w tym w szczególności działania ograniczające migrację biogenów wraz ze spływem powierzchniowym (przeciwdziałanie erozji, strefy buforowe i inne), promocja działań wynikających z „Kodeksu doradczego dobrej praktyki rolniczej dotyczącej ograniczenia emisji amoniaku”, doradztwo technologiczne, pomoc rolnikom w ubieganiu się o przyznanie pomocy finansowej ze środków pochodzących z funduszy UE lub innych instytucji krajowych i zagranicznych;

- GW600077:

- opracowanie wniosku na potrzeby ustanowienia obszaru ochronnego zbiornika wód śródlądowych dla GZWP nr 315 (Zbiornik Chocianów-Gozdnicza);
- ustanowienie obszaru ochronnego zbiornika wód śródlądowych (GZWP) – wydanie rozporządzenia ustanawiającego obszar ochronny zbiornika wód śródlądowych, w drodze aktu prawa miejscowego dla GZWP nr 315 (Zbiornik Chocianów-Gozdnicza);
- wsparcie działań organów administracji w zakresie ustanawiania obszarów ochronnych GZWP – wsparcie merytoryczne w zakresie zagadnień hydrogeologicznych i hydrodynamicznych związanych z ustanawianiem obszarów ochronnych zbiorników wód śródlądowych (GZWP), m.in. przeniesienie informacji merytorycznych z dokumentacji hydrogeologicznych do dokumentów niezbędnych do opracowania wniosku o ustanowienie obszaru ochronnego GZWP nr 315;
- analiza możliwości odbudowy/przebudowy systemów melioracyjnych z odwadniających na nawadniająco-odwadniające i budowa nowych systemów melioracyjnych (nawadniająco-odwadniających);
- spowolnienie lub zatrzymanie odpływu wód ze zlewni oraz zwiększenie możliwości retencyjnych zlewni – odtwarzanie starorzeczy i obszarów bagiennych jako naturalnych zbiorników retencyjnych; zachowanie bądź odtwarzanie naturalnych terenów retencyjnych takich jak torfowiska, lasy łąkowe, łąki wilgotne, rozlewiska;

- GW600078:

- - dobrowolne stosowanie działań ze „Zbioru zaleceń dobrej praktyki rolniczej”, dopasowanych do warunków środowiskowych;
- analiza możliwości odbudowy/przebudowy systemów melioracyjnych z odwadniających na nawadniająco-odwadniające i budowa nowych systemów melioracyjnych (nawadniająco-odwadniających);
- spowolnienie lub zatrzymanie odpływu wód ze zlewni oraz zwiększenie możliwości retencyjnych zlewni – odtwarzanie starorzeczy i obszarów bagiennych jako naturalnych zbiorników retencyjnych; zachowanie bądź odtwarzanie naturalnych terenów retencyjnych takich jak torfowiska, lasy łąkowe, łąki wilgotne, rozlewiska;
- rozpoznanie występowania nowych zanieczyszczeń w wodach podziemnych – przeprowadzenie badań w zakresie identyfikacji nowych zanieczyszczeń w wodach podziemnych w rejonach intensywnej presji urbanizacyjnej, rolniczej i przemysłowej (farmaceutyki, związki PFAS, hormony, używki, środki higieny osobistej);

- przeprowadzenie szkoleń dla prowadzących działalność rolniczą w zakresie stosowania działań ze „Zbioru zaleceń dobrej praktyki rolniczej” oraz rozpoznania warunków środowiskowych w celu doboru optymalnych działań ze „Zbioru zaleceń dobrej praktyki rolniczej”. Rozpoznanie po szkoleniu powinien prowadzić prowadzący działalność rolniczą, w doborze właściwych praktyk powinien prowadzącego działalność wspomagać Ośrodek Doradztwa Rolniczego.

W Planie utrzymania wód na obszarze działania Regionalnego Zarządu Gospodarki Wodnej we Wrocławiu na jcwp w obrębie gminy przewiduje się:

Tabela 2 Działania zaplanowane na jednolitych częściach wód w obrębie gminy Radwanice.

Jednolite części wód	1	2	3	4	5	6	7a	7b	8 ⁴
RW60001016432 Leszczyńska	x	x	x			x			x
RW60001116499 Szprotawa od Chocianowskiej Wody do Bobru	x	x	x	x	x	x			x
RW600010164499 Szprotawica	x	x	x			x			x
RW600010164369 Kłębanówka	x	x	x			x			x
RW60001015329 Rzuchowska Struga	x	x	x			x			x
RW600010164372 Młot	x	x	x			x			x
RW60001016434 Błotna	x	x	x			x			x

Źródło: Plan utrzymania wód na obszarze działania Regionalnego Zarządu Gospodarki Wodnej we Wrocławiu.

Zgodnie z mapami zagrożenia powodziowego gmina Radwanice położona jest częściowo na obszarach, na których prawdopodobieństwo wystąpienia powodzi jest wysokie (10%, czyli raz na 10 lat), średnie (1%, czyli raz na 100 lat) i niskie (0,2%, czyli raz na 500 lat) oraz na obszarach między linią brzegu a wałem przeciwpowodziowym lub naturalnym wysokim brzegiem, w który wbudowano wał przeciwpowodziowy, a także wyspy i przymuliska, stanowiące działki ewidencyjne. Na obszarach szczególnego zagrożenia powodzią, zgodnie z art. 77 ust. 1 pkt 3) lit. a) oraz b) Prawa wodnego, zakazuje się m.in. gromadzenia ścieków, nawozów naturalnych, środków chemicznych, a także innych substancji mogących zanieczyścić wody. Zgodnie z art. 77 ust. 3 Prawa wodnego, dyrektor regionalnego zarządu gospodarki wodnej może – w drodze decyzji – zwolnić od tych zakazów, określając warunki niezbędne dla ochrony jakości wód.

⁴ Wyjaśnienie oznaczeń: 1) wykaszanie roślin z dna oraz brzegów śródlądowych wód powierzchniowych; 2) usuwanie roślin pływających i korzeniących się w dnie śródlądowych wód powierzchniowych; 3) usuwanie drzew i krzewów porastających dno oraz brzegi śródlądowych wód powierzchniowych; 4) usuwanie z śródlądowych wód powierzchniowych przeszkód naturalnych oraz wynikających z działalności człowieka; 5) zasypywanie wyrw w brzegach i dnie śródlądowych wód powierzchniowych oraz przez ich zabudowę biologiczną; 6) udrażnianie śródlądowych wód powierzchniowych przez usuwanie zatorów utrudniających swobodny przepływ wód oraz usuwanie namulów i rumoszu; 7) remont lub konserwację stanowiących własność właściciela wody: a) budowli regulacyjnych oraz ubezpieczeń w obrębie tych budowli, b) urządzeń wodnych; 8) rozbiórkę lub modyfikację tam bobrowych oraz zasypywanie nor bobrów w brzegach śródlądowych wód powierzchniowych.

Ponadto – jeżeli ustawa nie stanowi inaczej – pozwolenie wodnoprawne wymagane jest m.in. na wykonanie nowych obiektów budowlanych na obszarach szczególnego zagrożenia powodzią (art. 390 ust. 1 pkt 1) lit b). Każda nowa inwestycja na terenie zagrożonym powodzią może powodować zmianę przepływu i podpiętrzenie wód powodziowych oraz zmniejszenie retencji wodnej.

Obszary zagrożenia powodziowego wyznaczono wzdłuż rzeki Szprotawy od terenów na zachód od Nowej Kuźni, przez wieś Buczyzna do zachodniej granicy gminy, zarówno na jej prawym i lewym brzegu, a także wzdłuż odcinków: Kanału Nowodworskiego od granicy obrębu Nowy Dwór do ujścia do Szprotawy, Kanału Błotnego od drogi powiatowej nr 1146D do ujścia do Szprotawy i Skłoby od działki nr ewid. 351/3 w obrębie Buczyzna do ujścia do Szprotawy.

W granicach gminy Radwanice wyznaczono ponadto obszary obejmujące tereny narażone na zalanie w przypadku zniszczenia lub uszkodzenia wału przeciwpowodziowego. Obejmują one północno-zachodnią część obrębu Buczyzna i południowo-zachodni fragment obrębu Pudło, po obu stronach koryta Szprotawy, od Buczyzny do zachodniej granicy gminy, oraz tereny położone wzdłuż odcinków: Kanału Północnego, Szprotawicy i Młynówki. Obszary narażone na zalanie w przypadku zniszczenia lub uszkodzenia wału przeciwpowodziowego stanowią grunty orne i leśne.

Zgodnie z Planem zarządzania ryzykiem powodziowym dla obszaru dorzecza Odry, przyjęty Rozporządzeniem Ministra Infrastruktury z dnia 26 października 2022 r. na terenie gminy Radwanice zaplanowano modernizację koryta i wałów Szprotawy. Przedsięwzięcie obejmuje przygotowanie dokumentacji technicznej wraz z uzyskaniem niezbędnych decyzji administracyjnych zezwalających na realizację inwestycji w zakresie: przebudowy/odtworzenia istniejących koryt rzek i kanałów o długości 48,86 km, przebudowę kanałów ulgi (2,91 km), remont budowli piętrzących (4 jazy ruchome, 4 zastawki), przebudowę i rozbudowę istniejących budowli komunikacyjnych (kładka, 21 przepustów), rozbudowę istniejących wałów przeciwpowodziowych (24,15 km), budowę nowych wałów przeciwpowodziowych (11,87 km) i murów oporowych (1,06 km), 9 zamknięć powodziowych w miejscu skrzyżowania wału z drogą.

W Planie przeciwdziałania skutkom suszy, przyjętym Rozporządzeniem Ministra Infrastruktury z dnia 15 lipca 2021 r., wskazano, że dla obszaru gminy Radwanice prawdopodobieństwo wystąpienia wartości rocznej KBW (klimatyczny bilans wodny) poniżej -150 mm wynosi 11–20%. Teren gminy zalicza się do terenów ekstremalnie zagrożonych występowaniem suszy rolniczej. Jako umiarkowane określono zagrożenie wystąpieniem suszy hydrologicznej, a jako słabe – zagrożenie suszą hydrogeologiczną. Łączne zagrożenie suszą określono jako silne. Plan nie przewiduje żadnych konkretnych inwestycji związanych z przeciwdziałaniem suszy na terenie gminy Radwanice, natomiast generalnie dla jednostek samorządu terytorialnego wskazuje następujący katalog zmierzających do tego działań:

- wdrożenie metod technicznych i nietechnicznych spowalniających odpływ wód z terenów rolniczych,

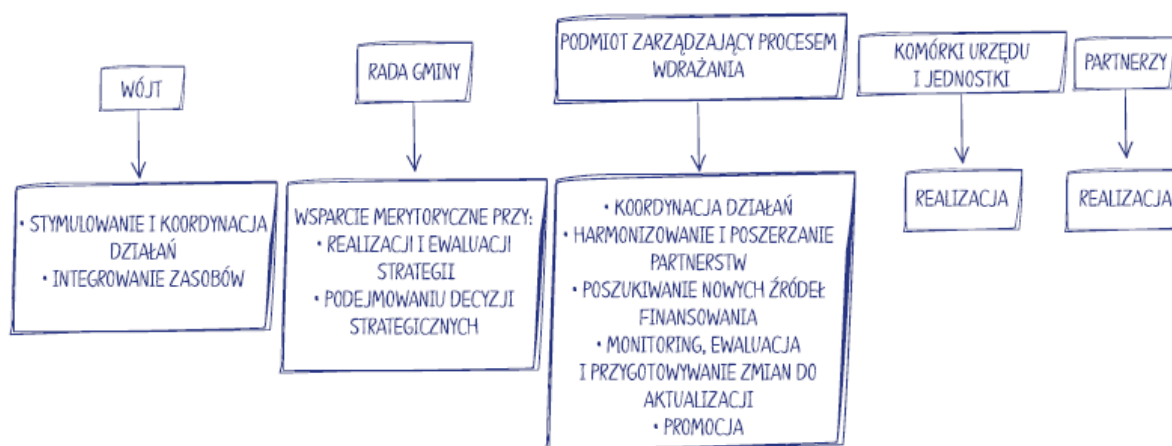
- opracowanie analizy potrzeb i możliwości zwiększenia retencji na gruntach leśnych oraz przyjęcie do realizacji wskazanych w analizie możliwych rozwiązań,
- zintegrowane zarządzanie wodami opadowymi w oparciu o techniki zagospodarowania opadu w miejscu jego wystąpienia,
- budowa obiektów hydrotechnicznych, a tym samym umożliwienie kontroli obiegu wody za pomocą sztucznych zbiorników wodnych lub ziemnych stawów wyłącznie na obszarach, na których nie jest możliwe zastosowanie działań korzystniejszych z punktu widzenia ochrony środowiska,
- uwzględnienie tematyki suszy hydrologicznej i hydrogeologicznej w ramach planów zarządzania kryzysowego szczebla gminnego,
- tworzenie wraz z wymaganą infrastrukturą alternatywnych ujęć wód lub ich modernizacja na cele zbiorowego zaopatrzenia w wodę przeznaczoną do spożycia przez ludzi, z wykorzystaniem wód podziemnych,
- stworzenie procedur w zakresie zapewnienia zaopatrzenia w wodę przeznaczoną do spożycia przez ludzi w przypadku, gdy dotrzymanie ciągłości usług i odpowiednich parametrów dostarczanej przez przedsiębiorstwa wodociągowo-kanalizacyjne nie jest możliwe lub doznaje ograniczeń w związku z występowaniem zjawiska suszy hydrologicznej lub hydrogeologicznej.

III. WDRAŻANIE STRATEGII

Właściwie przygotowany system wdrażania strategii, uwzględniający podmioty odpowiedzialne za poszczególne elementy tego procesu, wytyczne do dokumentów wykonawczych, zasady współpracy podmiotów realizujących, charakterystykę procesu monitorowania i ewaluacji strategii, a wreszcie system jej finansowania, zwiększa szansę powodzenia w realizowaniu celów strategicznych gminy. System monitorowania i ewaluacji strategii służy zdobywaniu wiedzy w zakresie postępów realizacji założonych kierunków rozwoju gminy oraz podnosi zdolność realizatora strategii do reagowania na różnice między przyjętymi założeniami a uzyskiwanymi efektami. Poniższy system wdrażania Strategii Rozwoju Gminy Radwanice przewiduje - na różnych etapach – współpracę z różnymi grupami interesariuszy. Uznano bowiem, że szerokie stosowanie narzędzi partycypacyjnych zwiększa akceptację realizowanych polityk publicznych. Ponadto wpisuje się to w założenie dotyczące samej istoty strategii rozwoju, tj. nieograniczanie ich zapisów jedynie do zadań leżących w wyłącznej kompetencji samorządu terytorialnego, a uwzględnianie wyzwań dla całej społeczności lokalnej, interesariuszy zarówno już związanych z terenem gminy, jak i po prostu działających w jej granicach.

III.1. System realizacji strategii, w tym wytyczne do sporządzania dokumentów wykonawczych

Strategia rozwoju gminy wyznacza najważniejsze cele oraz służące ich osiągnięciu kierunki działań. Choć przede wszystkim za realizację odpowiada gmina oraz jej jednostki organizacyjne, to istotne jest dążenie do włączenia w ten proces także innych podmiotów. Należy tu jednak uwzględnić, że gmina nie ma możliwości wywierania nacisku na podmioty niezależne i dużo zależeć będzie od ich chęci zaangażowania się.



Rysunek 8 System wdrażania strategii rozwoju gminy.

Źródło: Strategia rozwoju gminy. Podręcznik praktyczny, s. 99.

Podmiotem koordynującym wdrażanie zapisów Strategii będzie Wójt Gminy Radwanice przy wsparciu stanowiska odpowiedzialnego za komunikację społeczną. Jego rolą będzie także

stymulowanie różnorodnych podmiotów i środowisk do podejmowania działań na rzecz realizacji celów Strategii oraz integrowanie ich zasobów. Takie usytuowanie zadań związanych ze strategią rozwoju w schemacie organizacyjnym będzie sprzyjało godzeniu i sieciowaniu podmiotów zaangażowanych w proces wdrażania zapisów dokumentu, tj. komórki merytoryczne Urzędu Gminy, gminne jednostki organizacyjne oraz inne podmioty (publiczne i prywatne) prowadzące działalność na terenie gminy. Jednocześnie należy podkreślić, że z racji obowiązków przypisanych do tego stanowiska, gwarantuje to wysoki poziom informowania społeczeństwa i innych interesariuszy o planowanych i realizowanych działaniach. Szerokie kontakty związane z zajmowaniem stanowiska pozwolą z kolei na skuteczne poszukiwanie nowych podmiotów, które mogłyby zaangażować się w realizację zapisów strategii.

Organem odpowiedzialnym za kształtowanie działań strategicznych gminy jest i będzie Rada Gminy, która przyjmuje – w drodze uchwały – Strategię Rozwoju oraz dokumenty wykonawcze, o których mowa w dalszej części niniejszego rozdziału. Ponadto Rada Gminy będzie każdorazowo podejmowała decyzję o aktualizacji Strategii.

Pozostałe podmioty zaangażowane w proces wdrażania Strategii Rozwoju, o których mowa powyżej, to:

- jednostki organizacyjne gminy: Gminny Ośrodek Pomocy Społecznej, Dom Kultury w Radwanicach, Centrum Usług Wspólnych, Szkoła Podstawowa w Buczynie, Zespół Szkolno-Przedszkolny,
- spółki gminne: Gminna Spółka Komunalna. Wdrożeniu Strategii służyć będą dokumenty wykonawcze, których przygotowanie przez jednostki samorządu terytorialnego regulują różne akty prawne (fakultatywne i obligatoryjne). W dokumentach tych Strategia jest „uszczegóławiana”. Poniższa tabela przedstawia zestawienie różnych dokumentów, które mogą wpływać na realizację poszczególnych celów Strategii. Nie jest to jednak katalog zamknięty, co oznacza, że gmina może tworzyć inne niż wymienione dokumenty programowe w celu rozwiązywania poszczególnych problemów. W proces ich tworzenia zaangażowani będą mieszkańcy oraz podmioty prowadzące działalność na terenie gminy, aby pozyskiwać informacje o potrzebach, ale także szerzyć znajomość zasad funkcjonowania samorządu gminy. Sprzyjać to będzie budowie wzajemnego zaufania i zrozumienia między gminą i mieszkańcami.

Przy tworzeniu dokumentów wykonawczych do strategii uwzględniane będą następujące zasady:

- zachowanie spójności ze Strategią Rozwoju – opracowywany dokument powinien przyczyniać się do realizowania celu/celów strategicznego;
- zachowanie wzajemnej spójności opracowywanych dokumentów wykonawczych, aby nie powiełały swoich zapisów, były skoordynowane w czasie i - jeśli to możliwe ze względu na ich zakres merytoryczny – wzajemnie wzmacniały możliwość realizacji zapisanych w nich celów;

- zachowanie spójności z dokumentami strategicznym wyższego rzędu, tj, opracowywanymi na poziomie powiatowym, wojewódzkim, krajowym czy unijnym oraz sąsiednich samorządów gmin;
- maksymalizowanie wykorzystania pomocowych źródeł finansowania w przygotowaniu i wdrażaniu, w szczególności źródeł wskazanych w rozdziale „Ramy finansowe”;
- aktywne zaangażowanie członków Zespołu ds. Wdrażania i Monitoringu Strategii Rozwoju Gminy Radwanice w czasie opracowywania dokumentów wykonawczych.

Tabela 3 Plan wykonawczy Strategii Rozwoju Gminy Radwanice na lata 2024–2030.

Cel strategiczny	Dokumenty wykonawcze
Rozwój lokalnego kapitału społecznego	<ul style="list-style-type: none"> • strategia rozwiązywania problemów społecznych • programy przeciwdziałania i rozwiązywania problemów alkoholowych i narkomanii • roczne programy współpracy z organizacjami pozarządowymi • strategia rozwoju usług kultury • gminny program rewitalizacji • plany odnowy miejscowości/sołectkie strategie rozwoju
Pobudzenie lokalnego rozwoju gospodarczego	<ul style="list-style-type: none"> • wieloletni plan inwestycyjny • plan ogólny gminy • miejscowe plany zagospodarowania przestrzennego • lokalny program rozwoju gospodarczego / program rozwoju przedsiębiorczości
Zrównoważony rozwój przestrzenno-funkcjonalny	<ul style="list-style-type: none"> • standardy prowadzenia inwestycji w zakresie m.in. zwiększania bioróżnorodności, zwiększania udziału powierzchni biologicznie czynnych • plan ogólny gminy • miejscowe plany zagospodarowania przestrzennego • wieloletni program rozwoju i modernizacji infrastruktury wodociągowej i kanalizacyjnej • wieloletni plan inwestycyjny • wieloletni program gospodarowania gminnym zasobem mieszkaniowym

Źródło: opracowanie własne.

Strategia podlegać będzie aktualizacji zgodnie z art. 10f ust. 5 ustawy o samorządzie gminnym, tj. jeżeli wymagać tego będzie sytuacja społeczna, gospodarcza lub przestrzenna gminy albo gdy będzie to konieczne dla zachowania jej spójności ze strategią rozwoju województwa. W takiej sytuacji przygotowany projekt Strategii uwzględniający te zmiany podlega konsultacjom społecznym oraz opiniowaniu przez Zarząd Województwa Dolnośląskiego, a następnie - przyjęciu przez Radę Gminy.

Efektywnemu wdrażaniu Strategii służą procedury monitorowania i ewaluacji. Za dokonywanie procesów kontroli realizacji dokumentu odpowiadać będzie również Wójt Gminy Radwanice poprzez właściwie komórki merytoryczne Urzędu Gminy.

Monitoring prowadzony będzie w cyklu rocznym, bowiem jego celem jest zapewnienie ciągłości, prawidłowości i efektywności realizacji Strategii. Pozwoli na zidentyfikowanie zagrożeń w ramach realizacji poszczególnych kierunków działań i podjęcie odpowiednich środków zaradczych. Do końca marca każdego roku opracowywane będą raporty z postępów we wdrażaniu zapisów Strategii, uwzględniające ewentualne bariery w realizacji zadań, powody ich wystąpienia oraz rekomendowane środki zaradcze. Monitoring będzie się opierał na analizie, jakie projekty były wdrażane w ramach poszczególnych kierunków działania i w jakim stopniu zostały zrealizowane. Dane niezbędne do realizacji monitoringu będą dostarczały komórki merytoryczne i jednostki organizacyjne gminy, ewentualnie – w sytuacji współpracy z innymi podmiotami (gospodarczymi, społecznymi, itp.) – podmioty zewnętrzne. Raport zawierał będzie także ogólną ocenę realizacji zapisów Strategii pod kątem skuteczności (czy zamierzone cele zostały osiągnięte), efektywności (proporcji nakładów ludzkich, finansowych, rzeczowych, itp. do osiągniętych rezultatów) oraz trafności (czy dobór celów operacyjnych przełożył się na realizację celów strategicznych). Raport z monitoringu stanowił będzie element Raportu o stanie gminy, przygotowywanego corocznie w celu uzyskania przez Wójta wotum zaufania. Treść raportu podawana będzie do publicznej wiadomości m.in. poprzez publikację na stronie internetowej Urzędu Gminy.

Narzędziem służącym dokonywaniu monitoringu będzie zestaw wskaźników zaprezentowanych w tabeli 5.

Przy opracowywaniu raportów z monitoringu odpowiedzialne komórki merytoryczne będą posługiwać się poniższą kartą:

Tabela 4 Karta monitoringu Strategii Rozwoju Gminy Radwanice.

	Podjęte działania	Planowany okres zakończenia	Poziom zaangażowania prac [%]	Zidentyfikowane problemy	Planowane/ podjęte działania naprawcze
Kierunek działań 1					
...					

Źródło: opracowanie własne.

Uchwalenie niniejszej Strategii zostało poprzedzone ewaluacją ex-ante⁵, zgodnie z zapisami ustawy o zasadach prowadzenia polityki rozwoju, służącą ocenie planowanej interwencji. Wyniki tego rodzaju ewaluacji mogą poprawić jakość planowanej do wdrożenia interwencji. Pozwalają ocenić trafność, przewidywaną skuteczność oraz efektywność realizacji strategii. Natomiast po przyjęciu przez Radę Gminy Strategii Rozwoju, prowadzone będą ewaluacje on-

⁵ Ewaluacja trafności, przewidywanej skuteczności i efektywności realizacji strategii rozwoju, opracowywana jeszcze przed jej przyjęciem przez radę gminy.

going oraz ex-post⁶. Ewaluacja on-going służy usprawnieniu procesu wdrażania dokumentu, pozyskiwaniu informacji pozwalających na rozwiązywanie problemów (nie dających się zidentyfikować tylko na poziomie monitoringu) oraz stanowi podstawę do wprowadzenia ewentualnych zmian zapisów Strategii. Opiera się na ocenie warunków zewnętrznych wdrażania Strategii (np. zmian przepisów prawa), systemu zarządzania i wdrażania Strategii, porównania celów z wynikami Strategii. Ewaluacja ex-post ocenia realne efekty wprowadzonych interwencji w oparciu o kryteria: skuteczności, efektywności, użyteczności i trwałości. Pozwala ona ustalić, czy założone cele zostały osiągnięte, w jakim stopniu oraz czy proces ich realizacji był efektywny. Uzyskane wyniki mogą posłużyć do usprawnienia planowanych działań. Podstawę do ewaluacji stanowią będą analizy jakościowe, w tym analizy danych statystycznych, odnoszące się do wskaźników uwzględnianych na etapie opracowania diagnozy.

Ewaluacja on-going zostanie przeprowadzona w 2027 r. Jej efektem może być proces aktualizacji dokumentu, polegający w szczególności na zmianie/dodaniu/usunięciu kierunków działań. Natomiast ewaluacja ex-post przeprowadzona zostanie w 2031 r., za cały okres obowiązywania Strategii. W przypadku obu opracowań podstawę stanowią będzie analiza danych zastanych (głównie statystycznych), a także analiz o charakterze jakościowym (np. wywiady pogłębione, ankiety). Do ich realizacji wykorzystane zostaną wskaźniki uwzględnione na etapie opracowania diagnozy strategicznej gminy, zgodnie z tabelą 5.

Raporty z przeprowadzonych ewaluacji będą przygotowywane do końca trzeciego kwartału następującego po roku kończącym okres ewaluowany. Każdy raport będzie przedstawiany radnym na najbliższej sesji Rady Gminy do zapoznania.

⁶ Ewaluacja on-going prowadzona jest w czasie trwania jakiegokolwiek interwencji społecznej: programu, strategii, projektu społecznego, itp. Celem jest bieżąca ocena przebiegu interwencji, aktualnych oczekiwań osób lub instytucji nią objętych oraz identyfikacja tych elementów interwencji, które wymagają modyfikacji lub usprawnienia. Ewaluacja ex-post polega na ocenie projektu lub strategii po jego/jej zakończeniu, a także uwzględnia analizy danych na temat zakresu i trwałości ich oddziaływania.

Tabela 5 Wskaźniki monitoringu i ewaluacji Strategii Rozwoju Gminy Radwanice na lata 2024-2030.

Cel strategiczny	Cel operacyjny	Kierunki działań	Wskaźniki oczekiwanych rezultatów planowanych działań	Charakter zmiany
I Rozwój lokalnego kapitału społecznego	I Społecznie zaangażowani mieszkańcy	1) rozwój współpracy z organizacjami pozarządowymi przede wszystkim skoncentrowany na wsparciu merytorycznym; 2) wspieranie lokalnych społeczników w ich działaniach przede wszystkim poprzez promocję ich działań, wsparcie merytoryczne, sprzętowe czy udostępnianie sal; 3) zwiększanie poziomu włączania mieszkańców w procesy decyzyjne i planistyczne w gminie, np. dotyczące sposobów zagospodarowania przestrzeni publicznych, poprzez organizowanie konsultacji społecznych w atrakcyjnych i aktywizujących formach; 4) działania mające na celu pobudzenie aktywności społecznej – kształcenie liderów, edukacja obywatelska, warsztaty i szkolenia z zakresu partycypacji społecznej; 5) organizacja integracyjnych pikników (międzypokoleniowych, integrujących) przy bezpośrednim zaangażowaniu mieszkańców; 6) organizacja „czynów społecznych”, angażujących lokalną	Liczba organizacji pozarządowych i/lub grup nieformalnych otrzymujących wsparcie [szt.],	wzrost lub utrzymanie na obecnym poziomie
			Liczba zorganizowanych konsultacji społecznych [szt.]	wzrost
			Liczba wydarzeń poświęconych podnoszeniu poziomu partycypacji społecznej [szt.],	wzrost
			Liczba funkcjonujących ciał doradczych [szt.]	wzrost
			Liczba wydarzeń integracyjnych [szt.]	
			Wydatki na realizację zadań publicznych przez organizacje pozarządowe	wzrost lub utrzymanie na obecnym poziomie
			Liczba organizacji pozarządowych na 1000 mieszkańców -	wzrost lub utrzymanie na obecnym poziomie
			Zmiana liczby mieszkańców gminy	wzrost lub utrzymanie na obecnym poziomie
			Udział ekonomicznych grup ludności w ogóle mieszkańców [%]	zwiększenie udziału osób w wieku przedprodukcyjnym
Saldo migracji i przyrost naturalny	wzrost			

		społeczność we wspólne działania na rzecz gminy; 7) współpraca z młodzieżą przy realizacji działań gminy w szczególności skierowanych do młodych ludzi; 8) działania zmierzające do stworzenia na terenie gminy miejsc koncentrujących aktywność młodzieży.		
	II Wzmocnienie systemu usług społecznych	1) rozwój specjalistycznych usług medycznych poprzez budowę przychodni i zatrudnienie lekarzy specjalistów; 2) tworzenie i realizacja programów polityki zdrowotnej; 3) rozwój usług w zakresie srebrnej gospodarki, takich jak usługi opieki domowej dla seniorów; 4) rozwój usług rehabilitacji zdrowotnej; 5) podjęcie starań na rzecz umożliwienia korzystania przez opiekunów osób ze szczególnymi potrzebami z opieki wytnieniowej; 6) wsparcie dla najstarszych/ubogich mieszkańców w dotarciu do lekarzy specjalistów w pobliskich ośrodkach miejskich; 7) dalszy rozwój i intensyfikacja walki z uzależnieniami, w tym uzależnieniami behawioralnymi wśród dzieci i młodzieży;	Liczba osób po 60. r.ż. korzystających ze wsparcia instytucji gminnych [os.]	wzrost
			Liczba osób korzystających z usług rehabilitacyjnych [os.]	wzrost
			Liczba osób objętych wsparciem ze względu na uzależnienia [os.]	wzrost
			Liczba inicjatyw związanych z zachowaniem i promocją zdrowia psychicznego wśród mieszkańców gminy [szt.]	wzrost
			Liczba zmodernizowanych placówek oświatowych [szt.]	wzrost lub utrzymanie na obecnym poziomie
			Liczba uczniów korzystających z zajęć dodatkowych w szkołach gminnych [os.]	wzrost
			Liczba dzieci objętych opieką żłobkową na terenie gminy [os.]	wzrost
			Liczba osób objętych wsparciem w ramach Centrum Usług Społecznych [os.]	wzrost

		<p>8) podnoszenie świadomości mieszkańców w zakresie zdrowia psychicznego;</p> <p>9) modernizacja bazy oświatowej oraz rozwój oferty zajęć wyrównawczych, a także wzmacniających i rozwijających zdolności uczniów;</p> <p>10) zapewnienie opieki nad dziećmi do lat 3 na terenie gminy;</p> <p>11) budowa Centrum Usług Społecznych z ofertą sportowo-zdrowotną i opiekuńczą;</p> <p>12) budowa samorządowego przedszkola z oddziałami żłobkowymi;</p> <p>13) poprawa funkcjonowania Urzędu Gminy i obsługi mieszkańców oraz zwiększenie dostępności dla osób ze szczególnymi potrzebami poprzez przebudowę budynku Urzędu Gminy w Radwanicach.</p>		
	III Rozwój oferty sportowej, rekreacyjnej i kulturalnej	<p>1) realizacja dodatkowych zajęć dla dzieci, młodzieży i osób starszych (rekreacyjne, sportowe – np. zajęcia fitness, joga, zumba, warsztaty dotyczące zdrowego stylu życia, zdrowego odżywiania);</p> <p>2) rozwój klubów sportowych i zatrudnianie lokalnych trenerów/animatorów sportu</p>	Liczba osób korzystających ze szkolnej infrastruktury sportowej [os.]	wzrost
Liczba zajęć rekreacyjnych i sportowych dla mieszkańców (poza ofertą klubów sportowych) [szt.]			wzrost	
Liczba osób korzystających z zajęć sportowych i rekreacyjnych (poza ofertą klubów sportowych) [os.]			wzrost	
Liczba nowych i/lub zmodernizowanych elementów infrastruktury sportowej [szt.]			wzrost	

		<p>zwiększające zaangażowanie młodzieży w aktywność sportową;</p> <p>3) rozbudowa infrastruktury sportowo-rekreacyjnej, dającej mieszkańcom i organizacjom społecznym możliwość rozwoju nowych dziedzin sportu, jak lekkoatletyka;</p> <p>4) budowa pływalni i pełnometrażowej hali sportowej;</p> <p>5) rozwój oferty w zakresie uprawiania turystyki rowerowej i pieszej na terenie gminy;</p> <p>6) poprawa działań promocyjnych i marketingowych Domu Kultury (bezpośrednie dotarcie do odbiorców);</p> <p>7) dalsza współpraca z sąsiednimi samorządami w zakresie rozwoju usług społecznych;</p> <p>8) aktywna promocja walorów kulturowych gminy oraz imprez sportowych i kulturalnych.</p>	Liczba zrealizowanych wydarzeń w zakresie turystyki rowerowej i pieszej [szt.]	wzrost
	IV Zwiększenie bezpieczeństwa mieszkańców	<p>1) poprawa bezpieczeństwa publicznego poprzez zwiększenie liczby policjantów i starania o budowę posterunku policji;</p> <p>2) rozwijanie infrastruktury bezpieczeństwa pożarowego poprzez modernizację remiz oraz wyposażanie i szkolenia jednostek OSP;</p>	Liczba wspartych jednostek OSP [szt.]	wzrost lub utrzymanie na obecnym poziomie
Powierzchnia objęta systemem monitoringu wizyjnego i/lub oświetleniem [ha]			wzrost	
Długość nowych i/lub zmodernizowanych chodników [m]			wzrost	

		<p>3) poprawa poziomu bezpieczeństwa publicznego przez rozbudowę systemu monitoringu oraz oświetlenia dróg i ulic;</p> <p>4) promowanie wśród mieszkańców proobywatelskich postaw związanych z poszanowaniem wspólnego mienia i reagowaniem na przypadki wandalizmu;</p> <p>5) tworzenie bezpiecznej infrastruktury gminnej, np. przez bezpieczne nawierzchnie na placach zabaw;</p> <p>6) podnoszenie bezpieczeństwa drogowego w szczególności poprzez modernizację i budowę chodników, ograniczenie prędkości, doświetlenie przejść dla pieszych.</p>		
II Pobudzenie lokalnego rozwoju gospodarczego	Szeroka współpraca na rzecz rozwoju gospodarki lokalnej	<p>1) wspieranie działań inwestycyjnych lokalnych przedsiębiorców;</p> <p>2) udział w targach gospodarczych przedstawicieli gminy oraz lokalnych przedsiębiorców;</p> <p>3) utworzenie strefy aktywności gospodarczej i/lub inkubatora przedsiębiorczości;</p> <p>4) wzmocnienie współpracy z PUP w Polkowicach oraz innymi podmiotami w celu ograniczenia zjawiska bezrobocia wśród kobiet na terenie gminy;</p>	Liczba spotkań w ramach forum współpracy przedsiębiorców z władzami gminy [szt.]	wzrost
			Liczba targów gospodarczych, w których wzięli udział przedstawiciele gminy [szt.]	wzrost
			Liczba osób objętych wsparciem w ramach wchodzenia i/lub powrotów na rynek pracy [os.]	wzrost
			Powierzchnia strefy aktywności gospodarczej [ha]	wzrost
			Liczba podmiotów gospodarczych korzystających z gminnej strefy aktywności gospodarczej i/lub inkubatora przedsiębiorczości [szt.]	wzrost
			Liczba nowych i/lub zmodernizowanych elementów infrastruktury turystycznej [szt.]	wzrost

		5) promocja gospodarki innowacyjnej wśród lokalnych przedsiębiorców; 6) organizowanie spotkań biznesowych w celu nawiązania kontaktu między przedsiębiorcami.	Liczba podmiotów gospodarczych w rejestrze REGON na 1000 mieszkańców	wzrost
			Liczba bezrobotnych na 1000 osób w wieku produkcyjnym	spadek lub utrzymanie na obecnym poziomie
			Udział kobiet w ogóle osób bezrobotnych [%]	spadek
III Zrównoważony rozwój przestrzenno- funkcjonalny	I Zwiększenie dostępności komunikacyjnej	1) wspieranie działań zwiększających możliwości korzystania z transportu publicznego zwłaszcza w związku z dojazdami młodzieży do szkół średnich; 2) zaangażowanie w rozwój komunikacji publicznej (nie szkolnej) pomiędzy miejscowościami gminnymi oraz poprawa komunikacji między sąsiednimi gminami i miastami powiatowymi; 3) budowa, rozbudowa oraz modernizacja ścieżek, tras i szlaków rowerowych; 4) podnoszenie komfortu korzystania z infrastruktury drogowej poprzez poprawę stanu dróg oraz zwiększanie dostępności miejsc parkingowych;	Liczba nowych połączeń komunikacją zbiorową lub innymi, alternatywnymi formami transportu (nieindywidualnego) [szt.]	wzrost
			Długość nowych i/lub zmodernizowanych odcinków ścieżek, tras i szlaków rowerowych [m]	wzrost
			Długość nowych i/lub zmodernizowanych dróg [m]	wzrost
			Liczba nowych miejsc postojowych [szt.]	wzrost
	II Poprawa funkcjonalności obiektów i przestrzeni publicznej	1) rozwój terenów zielonych oraz błękitno-zielonej infrastruktury dla lepszej adaptacji gminy do zmian klimatu; 2) stosowanie proekologicznych rozwiązań w ramach modernizacji bądź tworzenia obiektów i przestrzeni publicznych, jak	Powierzchnia nowych terenów zielonych [ha]	wzrost
			Liczba proekologicznych rozwiązań w nowych lub modernizowanych obiektach i przestrzeniach [szt.]	wzrost
			Liczba miejsc dostosowanych do osób ze szczególnymi potrzebami [szt.]	wzrost
			Liczba zmodernizowanych świetlic wiejskich [szt.]	wzrost

	<p>powierzchnie półprzepuszczalne, OZE;</p> <p>3) dostosowywanie obiektów i przestrzeni do osób ze szczególnymi potrzebami;</p> <p>4) rozbudowa/remonty świetlic wiejskich i miejsc użyteczności publicznej;</p> <p>5) starania dotyczące rozwoju budownictwa wielorodzinnego w szczególności poprzez uzbrojenie terenu;</p> <p>6) remonty i modernizacje istniejącego zasobu komunalnego gminy;</p> <p>7) dalszy rozwój oraz modernizacje sieci i urządzeń infrastruktury technicznej, w tym wodociągowej i kanalizacyjnej zwłaszcza pod kątem zapewnienia dostępu do infrastruktury na terenach przeznaczonych pod zabudowę;</p> <p>8) budowa dróg i ulic w obszarach przeznaczonych pod nowe budownictwo mieszkaniowe;</p> <p>9) dalsze pozyskiwanie środków zewnętrznych na rozwój infrastruktury;</p> <p>tworzenie terenów dla rozwoju OZE (farmy fotowoltaiczne, biogazownie oraz elektrownie wiatrowe);</p> <p>10) utworzenie spółdzielni energetycznej jako elementu</p>		
		Powierzchnia przygotowana pod zabudowę mieszkaniową [ha]	wzrost
		Liczba zmodernizowanych lokali tworzących zasób komunalny [szt.]	wzrost
		Długość nowych i/lub zmodernizowanych sieci [m]	wzrost
		Liczba mieszkań [szt.]	wzrost
		Korzystający z instalacji w % ogółu ludności	wzrost

		poprawy efektywności energetycznej.		
--	--	-------------------------------------	--	--

Źródło: opracowanie własne.

III.2. Ramy finansowe realizacji Strategii

Uwzględniając tylko zapisy Wieloletniej Prognozy Finansowej szacunkowy koszt realizacji polityk publicznych do 2030 r. wynosi 464 915 009,16 zł.⁷

Przewiduje się możliwość finansowania realizacji zapisów strategii z następujących źródeł:

- środki budżetu jednostek samorządu terytorialnego, w tym regionalne, powiatowe oraz środki własne gminy,
- środki pochodzące z budżetu państwa (pozostające w dyspozycji poszczególnych ministerstw, dedykowane fundusze i programy),
- środki funduszy celowych, np. z Narodowego Funduszu Ochrony Środowiska i Gospodarki Wodnej,
- fundusze europejskie dostępne w ramach Europejskiego Funduszu Rozwoju Regionalnego, Funduszu Spójności, Europejskiego Funduszu Społecznego, Inicjatyw Wspólnotowych oraz Wspólnej Polityki Rolnej (obecne i przyszłe programy operacyjne na poziomie krajowym i regionalnym), tj.:
 - Fundusze Europejskie dla Nowoczesnej Gospodarki (FENG) – ukierunkowane na zwiększenie potencjału w zakresie badań i innowacji oraz wykorzystanie nowych technologii, wzrost konkurencyjności MŚP, rozwijanie umiejętności na rzecz inteligentnej specjalizacji, transformacji przemysłowej i przedsiębiorczości, transformację gospodarki w kierunku Przemysłu 4.0 oraz zielonych technologii;
 - Fundusze Europejskie na Infrastrukturę, Klimat, Środowisko (FEnIKS) – mające na celu wspieranie budowy infrastruktury technicznej i społecznej zgodnie z założeniami zrównoważonego rozwoju;
 - Fundusze Europejskie na Rozwój Cyfrowy (FERC) – ukierunkowane na udostępnianie zaawansowanych e-usług, zapewnianie cyberbezpieczeństwa, rozwój gospodarki opartej na danych i wykorzystującej technologie cyfrowe, rozwój współpracy na rzecz cyfrowych rozwiązań problemów społeczno-gospodarczych, wspieranie rozwoju zaawansowanych kompetencji cyfrowych;
 - Fundusze Europejskie Pomoc Żywnościowa (FEPŻ) – mające utrzymać wsparcie udzielane w ramach Programu Operacyjnego Pomoc Żywnościowa 2014–2020 głównie w postaci żywności w formie paczek z artykułami spożywczymi lub posiłków oraz poprzez udział w działaniach na rzecz włączenia społecznego;
 - Fundusze Europejskie dla Rozwoju Społecznego 2021–2027 (FERS) – skupiający działania na rzecz m.in. poprawy sytuacji na rynku pracy, zwiększenia dostępności dla osób ze szczególnymi potrzebami, zapewnienia opieki nad dziećmi, podnoszenia jakości edukacji i rozwoju kompetencji, integracji społecznej, rozwoju usług społecznych i ekonomii społecznej oraz ochrony zdrowia;

⁷ Na podstawie Uchwały nr LXIV/459/24 Rady Gminy w Radwanicach z dnia 25 kwietnia 2024 r. w sprawie zmiany Wieloletniej Prognozy Finansowej Gminy Radwanice na lata 2024-2033.

- Fundusze Europejskie dla Dolnego Śląska 2021–2027, tj. program regionalny, określający sposób wydatkowania funduszy europejskich na rzecz rozwoju województwa małopolskiego;
- inne fundusze ze źródeł europejskich, jak np. fundusze norweskie i fundusze Europejskiego Obszaru Gospodarczego,
- środki sektora prywatnego, w tym formuła partnerstwa publiczno-prywatnego oraz fundusze sektora pozarządowego,
- kredyty bankowe, pożyczki oraz inne instrumenty finansowe,
- dodatkowe formy wsparcia dostępne w ramach specjalnych linii budżetowych.

SPIS TABEL

Tabela 1 Jednolite części wód w obrębie gminy Radwanice.....	53
Tabela 2 Działania zaplanowane na jednolitych częściach wód w obrębie gminy Radwanice.	58
Tabela 3 Plan wykonawczy Strategii Rozwoju Gminy Radwanice na lata 2024–2030.....	63
Tabela 4 Karta monitoringu Strategii Rozwoju Gminy Radwanice.....	64
Tabela 5 Wskaźniki monitoringu i ewaluacji Strategii Rozwoju Gminy Radwanice na lata 2024-2030.	66

SPIS RYSUNKÓW

Rysunek 1 Gmina Radwanice na tle powiatu polkowickiego.	6
Rysunek 2 Model struktury przestrzenno-funkcjonalnej gminy Radwanice.....	34
Rysunek 3 System wdrażania strategii rozwoju gminy.	61